

# EL hALL

BOLETIN INFORMATIVO DEL COLEGIO DE ARQUITECTOS DE LA RIOJA

AÑO 3, NUMERO 28

ABRIL 1997

## ¡QUÉ CASAS TAN BARATAS!

RICARDO ROMANOS CENZANO

Se llegaba a ellas por múltiples vericuetos. A veces, atravesando las umbrías selvas de Sarawak tras desembarcar de nuestros praos en una rada cercana a Kuching: ¡allí están, ya son nuestras!. Otras, el paisaje variaba radicalmente y no quedaba más remedio que seguir andando por entre las ardorosas traviesas de la Unión Pacific, con el peligro añadido de un ataque de los sioux o la no remota posibilidad de ser devorados por la Marabunta, en las misteriosas tierras que otrora fueron del Inca Maru... Pero se llegaba. Sobre todo cuando era Gary Cooper quien te llevaba en el excitante transportín de su galopante Orbea.

Gary Cooper era mi tío Teodoro, contable de Conservas Trevijano, que tenía además una preciosa Sarasqueta con las guardas hermosamente damasquinadas, y cazaba torcaces los domingos por la mañana en las cercanas tierras de Larrad, allá donde todavía tenía asentadas sus jaimas el temido Ab del Krim, por aquello de embotarlas y que no nos falte nada en la despensa.

Mi tío vivía en aquel precioso castillo de Carabás, en aquella isla de la Esperanza, en cuyo huertecillo - ¡qué lujuriosa la brillante hiedra de su cerca, qué golosos los racimos de su parra!- fui Robinsón y fui Tarzán primerizo en las ramas de un glorioso manzano enano, cuyas gigantescas y deleitosas pomos para sí las hubiera querido el Arbol de la Ciencia del Bien y del Mal...

Allí nací yo. En la Isla de Glubbubdrid, calle del General Sanjurjo número 1. Y creo que lo primero que escuché en mi vida fué el detonante silbo de llegada de una traquerteada locomotora Mountain 4066. Luego, la preciosa voz de mi madre. Y más tarde, los sonidos salvajes de la Amazonía que se extendían hasta la lejanísima Julióbriga, donde ya no había lagartijas, ni abubillas, ni topos, ni saltamontes. Y los liliputienses eran limpios y cursilones.

Mi abuela María, la republicana, me contaba que nuestra Ciudad Jardín era de lo poco decente que había hecho en su vida un general burrote que se llamó don Primo, o algo así. Y debía ser cierto. Porque hasta se podía disfrutar de un chirriante émbolo de mano que gemía con su ñi-qui-ña-ca cada vez que nos regalaba un agua fresquísimas en verano, allí mismito en su

pilón; mientras se refrescaban tomates y lechugas, Gary Cooper hacía injertos en la rosaleta, las corolas de las dalias se poblaban de abejorros y yo plantaba un hueso de albaricoque, entre el cloquear de las ponedoras y las artesanas jaulas de los asustadizos conejos.

En aquella Wonderland se hablaba y se reía mucho. Y es que a la tienda de la Herminia, que se aprovechaba del portalillo y otro poco del comedor, iban Olguita y sus amigas por comprar los cromos de Sissí Emperatriz. Y el pan lo repartía Estefanía en su bicarro. Y en carro llegaban el hielo y sus punzones cuando apretaba la calor, al poco de sonar la turuta dorada del basurero en su diminuto camioncillo eléctrico, del que ya nadie se acuerda...

Quedan, sí, los horacianos ecos del bataneo de colchones, el gorgoteo del trasiego de la leche en sus medidas de latón y las cantinelas perdidas en el aire: ¡el mielerooo...!, ¡el afiladoor...!, ¡el carterooo...!

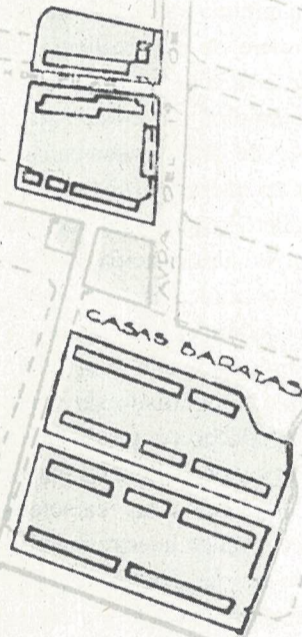
En aquel tiempo, todo era limpio, digno, suficiente y oloroso: la immaculada y familiar cocina; el cuarto de la radio, la lectura y la costura; el comedorcito con su papel pintado art-decó y sólo para ocasiones especiales. Y el hueco de la escalera, de crujiente y encerada madera, que conducía a tres amplios mundos de sueños y edredones, envueltas las sábanas en el aroma del membrillo.

Ladraba en la noche Bari, hijo de Kazón. La voz de Gary Cooper susurraba por entre el Libro de la Selva y un gusano de luz, resoplante y carbonillero, saludaba con su vibrante silbo al pasar por entre las nieblas nocturnas de la reaparecida Brigadon.

Y es que fueron unas Casas muy Baratas..., antes de que la sombra feroz de las monstruosas torres las aplastara para siempre. Antes, incluso, de que los adosados nos cercaran todos los caminos que conducían, de vuelta, a la niñez perdida. Y ya no se puede llegar...

O tómpora...! O mores...! ¡Oh, Gary Cooper, que estás en el éter...!

**Ricardo Romanos Cenzano.**  
*Cómico de la Legua.*



## BIBLIOTECA. CONOCIMIENTO DEL MEDIO.

Con la celebración del día del libro (23 de abril) se debe defender este medio de acercamiento a la realidad arquitectónica, y pese a los precios que les cuelgan, pensar que es la manera más barata de hacerlo. Pero no hay que olvidar, no sólo para el entendimiento sino también para la posterior crítica, que el mejor método debe ser la visita personal. ¿Qué ha sido del Gran Viaje a las ruinas griegas y romanas fundamentalmente, con el que se premiaba a los alumnos de la Academia de París, para el estudio e interpretación de las mismas, hoy en día recogidos en dos preciosos libros sobre las acuarelas? (por cierto no sé si están en la biblioteca habrá que tomar cartas sobre el asunto), recuérdense estudiantes por aquellos tiempos (s.XIX) como Labrouste, Garnier, Lefevre, Lamber, etc. La sensación de vivir, ver y tocar los volúmenes, la construcción, los espacios, los ritmos secuenciales, luces, colores, texturas, etc... es difícil ser sustituida por fotos y dibujos a diferentes escalas, que aparecen en libros, revistas y páginas web, con las limitaciones de información que estos formatos imponen. La visita personal, es difícil, sobre todo por la cantidad de edificaciones que desde mi punto de vista pueden ser catalogadas de visitables y los escasos medios de que dispongo para realizar una mínima parte de estos apetecidos viajes, pero de esta manera nuestros criterios de crítica seguro cambiarían en muchos ejemplos arquitectónicos, y muchas cosas de las que salen en las revistas tendríamos que reconsiderar, para bien o para mal. Pero lo que se debe reivindicar, es una mayor información dedicada a explicar los antecedentes y condicionantes (sociales, económicos y urbanísticos) que afectan al producto final construido, que es el que sale fotografiado sin mostrar la génesis que explicaría cosas que no entendemos desde nuestro sillón. La mayoría de las veces no vemos las características urbanas que están en nuestro medio y que creo pueden aportar detalles enriquecedores o vicios perniciosos que afectan a los proyectos.

Dos de contenido técnico "Patología de Cerramientos y Acabados Arquitectónicos" de Juan Monjo Carrio y "Tasaciones y Peritaciones". Dos más de tamaño de bolsillo: "Teorías e Historias de la Arquitectura" de Manfredo Tafuri publicado por primera vez en los años 60, autor de reconocida dimensión nació en Roma en 1935 y entre otras cosas fue profesor en Roma, Milán, Palermo y Venecia además de autor de numerosos ensayos. "La Arquitectura de Miguel Ángel" de James S. Ackerman que por si surge la duda éste nació en San Francisco en 1919, catedrático de Universidad de Harvard entre otras ocupaciones. Escribe sobre el Genial Renacentista recogiendo un catálogo de sus obras y proyectos, poniendo de manifiesto la magistral ejecución de sus trabajos con especial atención a los arquitectónicos.

La defensa que el mes pasado hice de las revistas de información arquitectónica y urbanística viene reforzada por la aparición reciente de una nueva que ha caído por aquí. De la editorial Gustavo Gili con el título "2G Revista Internacional de Arquitectura" y con una clara vocación monográfica sobre arquitectos o compañías en ejercicio.

El primero dedicado a David Chipperfield (casi como el mago), londinense, nació en 1953 y desarrolla su actividad en múltiples lugares del mundo; Japón, Alemania, Galicia, por supuesto Inglaterra etc. Con una preocupación por el uso de los materiales en su aspecto más formal y la aplicación de las nuevas técnicas aplicadas al paisaje de forma coherente, los resultados conseguidos por este arquitecto son francamente agradables. La introducción a su obra viene de la mano de Alberto Campo Baeza y como ejemplos más representativos: Museo Fluvial y de Remo en Henley-on Thames, casa privada en Alemania y el proyecto Olivetti.



Plano de Urbanización. Exposición Universal. Lisboa 1998

El primero dedicado a David Chipperfield (casi como el mago), londinense, nació en 1953 y desarrolla su actividad en múltiples lugares del mundo; Japón, Alemania, Galicia, por supuesto Inglaterra etc. Con una preocupación por el uso de los materiales en su aspecto más formal y la aplicación de las nuevas técnicas aplicadas al paisaje de forma coherente, los resultados conseguidos por este arquitecto son francamente agradables. La introducción a su obra viene de la mano de Alberto Campo Baeza y como ejemplos más representativos: Museo Fluvial y de Remo en Henley-on Thames, casa privada en Alemania y el proyecto Olivetti.

El primero dedicado a David Chipperfield (casi como el mago), londinense, nació en 1953 y desarrolla su actividad en múltiples lugares del mundo; Japón, Alemania, Galicia, por supuesto Inglaterra etc. Con una preocupación por el uso de los materiales en su aspecto más formal y la aplicación de las nuevas técnicas aplicadas al paisaje de forma coherente, los resultados conseguidos por este arquitecto son francamente agradables. La introducción a su obra viene de la mano de Alberto Campo Baeza y como ejemplos más representativos: Museo Fluvial y de Remo en Henley-on Thames, casa privada en Alemania y el proyecto Olivetti.

El primero dedicado a David Chipperfield (casi como el mago), londinense, nació en 1953 y desarrolla su actividad en múltiples lugares del mundo; Japón, Alemania, Galicia, por supuesto Inglaterra etc. Con una preocupación por el uso de los materiales en su aspecto más formal y la aplicación de las nuevas técnicas aplicadas al paisaje de forma coherente, los resultados conseguidos por este arquitecto son francamente agradables. La introducción a su obra viene de la mano de Alberto Campo Baeza y como ejemplos más representativos: Museo Fluvial y de Remo en Henley-on Thames, casa privada en Alemania y el proyecto Olivetti.

El primero dedicado a David Chipperfield (casi como el mago), londinense, nació en 1953 y desarrolla su actividad en múltiples lugares del mundo; Japón, Alemania, Galicia, por supuesto Inglaterra etc. Con una preocupación por el uso de los materiales en su aspecto más formal y la aplicación de las nuevas técnicas aplicadas al paisaje de forma coherente, los resultados conseguidos por este arquitecto son francamente agradables. La introducción a su obra viene de la mano de Alberto Campo Baeza y como ejemplos más representativos: Museo Fluvial y de Remo en Henley-on Thames, casa privada en Alemania y el proyecto Olivetti.

El primero dedicado a David Chipperfield (casi como el mago), londinense, nació en 1953 y desarrolla su actividad en múltiples lugares del mundo; Japón, Alemania, Galicia, por supuesto Inglaterra etc. Con una preocupación por el uso de los materiales en su aspecto más formal y la aplicación de las nuevas técnicas aplicadas al paisaje de forma coherente, los resultados conseguidos por este arquitecto son francamente agradables. La introducción a su obra viene de la mano de Alberto Campo Baeza y como ejemplos más representativos: Museo Fluvial y de Remo en Henley-on Thames, casa privada en Alemania y el proyecto Olivetti.

El primero dedicado a David Chipperfield (casi como el mago), londinense, nació en 1953 y desarrolla su actividad en múltiples lugares del mundo; Japón, Alemania, Galicia, por supuesto Inglaterra etc. Con una preocupación por el uso de los materiales en su aspecto más formal y la aplicación de las nuevas técnicas aplicadas al paisaje de forma coherente, los resultados conseguidos por este arquitecto son francamente agradables. La introducción a su obra viene de la mano de Alberto Campo Baeza y como ejemplos más representativos: Museo Fluvial y de Remo en Henley-on Thames, casa privada en Alemania y el proyecto Olivetti.

El primero dedicado a David Chipperfield (casi como el mago), londinense, nació en 1953 y desarrolla su actividad en múltiples lugares del mundo; Japón, Alemania, Galicia, por supuesto Inglaterra etc. Con una preocupación por el uso de los materiales en su aspecto más formal y la aplicación de las nuevas técnicas aplicadas al paisaje de forma coherente, los resultados conseguidos por este arquitecto son francamente agradables. La introducción a su obra viene de la mano de Alberto Campo Baeza y como ejemplos más representativos: Museo Fluvial y de Remo en Henley-on Thames, casa privada en Alemania y el proyecto Olivetti.

El primero dedicado a David Chipperfield (casi como el mago), londinense, nació en 1953 y desarrolla su actividad en múltiples lugares del mundo; Japón, Alemania, Galicia, por supuesto Inglaterra etc. Con una preocupación por el uso de los materiales en su aspecto más formal y la aplicación de las nuevas técnicas aplicadas al paisaje de forma coherente, los resultados conseguidos por este arquitecto son francamente agradables. La introducción a su obra viene de la mano de Alberto Campo Baeza y como ejemplos más representativos: Museo Fluvial y de Remo en Henley-on Thames, casa privada en Alemania y el proyecto Olivetti.

Arquitectura Viva nº 52 enero-febrero

El primero dedicado a David Chipperfield (casi como el mago), londinense, nació en 1953 y desarrolla su actividad en múltiples lugares del mundo; Japón, Alemania, Galicia, por supuesto Inglaterra etc. Con una preocupación por el uso de los materiales en su aspecto más formal y la aplicación de las nuevas técnicas aplicadas al paisaje de forma coherente, los resultados conseguidos por este arquitecto son francamente agradables. La introducción a su obra viene de la mano de Alberto Campo Baeza y como ejemplos más representativos: Museo Fluvial y de Remo en Henley-on Thames, casa privada en Alemania y el proyecto Olivetti.

El primero dedicado a David Chipperfield (casi como el mago), londinense, nació en 1953 y desarrolla su actividad en múltiples lugares del mundo; Japón, Alemania, Galicia, por supuesto Inglaterra etc. Con una preocupación por el uso de los materiales en su aspecto más formal y la aplicación de las nuevas técnicas aplicadas al paisaje de forma coherente, los resultados conseguidos por este arquitecto son francamente agradables. La introducción a su obra viene de la mano de Alberto Campo Baeza y como ejemplos más representativos: Museo Fluvial y de Remo en Henley-on Thames, casa privada en Alemania y el proyecto Olivetti.

El primero dedicado a David Chipperfield (casi como el mago), londinense, nació en 1953 y desarrolla su actividad en múltiples lugares del mundo; Japón, Alemania, Galicia, por supuesto Inglaterra etc. Con una preocupación por el uso de los materiales en su aspecto más formal y la aplicación de las nuevas técnicas aplicadas al paisaje de forma coherente, los resultados conseguidos por este arquitecto son francamente agradables. La introducción a su obra viene de la mano de Alberto Campo Baeza y como ejemplos más representativos: Museo Fluvial y de Remo en Henley-on Thames, casa privada en Alemania y el proyecto Olivetti.

Que ustedes lo disfruten (R.A.)

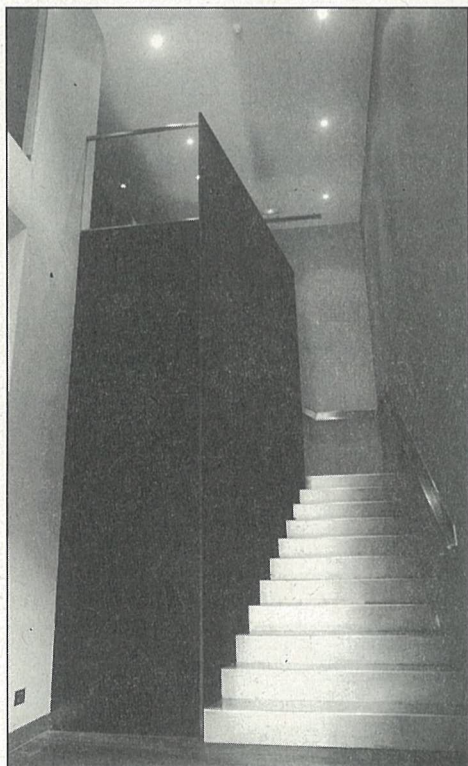
## ENTRE ARQUITECTOS

CENTRO CULTURAL CAJA RIOJA  
EN GRAN VÍA DE LOGROÑO

UNA OBRA DEL ARQUITECTO ALFONSO MILLANES

Cuando se nos planteó la posibilidad de reflexionar en voz alta sobre un edificio de nuestra arquitectura local reciente, no tardamos mucho en pensar en la obra de Alfonso Millanes y, más concretamente, en su intervención en el Centro Cultural de Caja Rioja en la Gran Vía de Logroño. Otras obras de Millanes realizadas en nuestra ciudad, ejerciendo substanciales cambios de imagen en algunos edificios, nos parecen también muy interesantes, pero hemos querido destacar ésta en concreto porque en nuestra opinión, no sólo resuelve muy acertadamente los usos previstos sino porque la calidad de su composición y la elección de los materiales, crean carácter público y su particular ubicación en el centro de Logroño. No podemos olvidar que si bien cualquier manifestación arquitectónica merece dedicación y rigor, las destinadas a utilización pública exigen obviamente un compromiso añadido. Además se trata de una construcción reciente y, nos consta, muy utilizada y bien por sus usuarios. Aquello del binomio forma-función, constante soniquete en nuestra formación, aún no se nos ha olvidado.

Millanes, en su proyecto redactado en julio de 1994, planteó la transformación del espacio existente, un local fragmentado en dos por el portal del inmueble en el que se ubicaban una oficina bancaria y una sala de exposiciones aneja. El objeto del proyecto era convertir el conjunto en un espacio flexible que albergase la citada sala de exposiciones permanente junto a otra sala de actividades múltiples y varias dependencias anejas (almacén, aseos...), creando en la planta alta, aulas, despachos y una sala de proyección, así como galerías en torno al espacio central y otras dependencias de servicio. En definitiva, crear un pequeño Centro Cultural aprovechando además la tradición de asistencia que ha habido consolidado la sala de exposiciones existente.

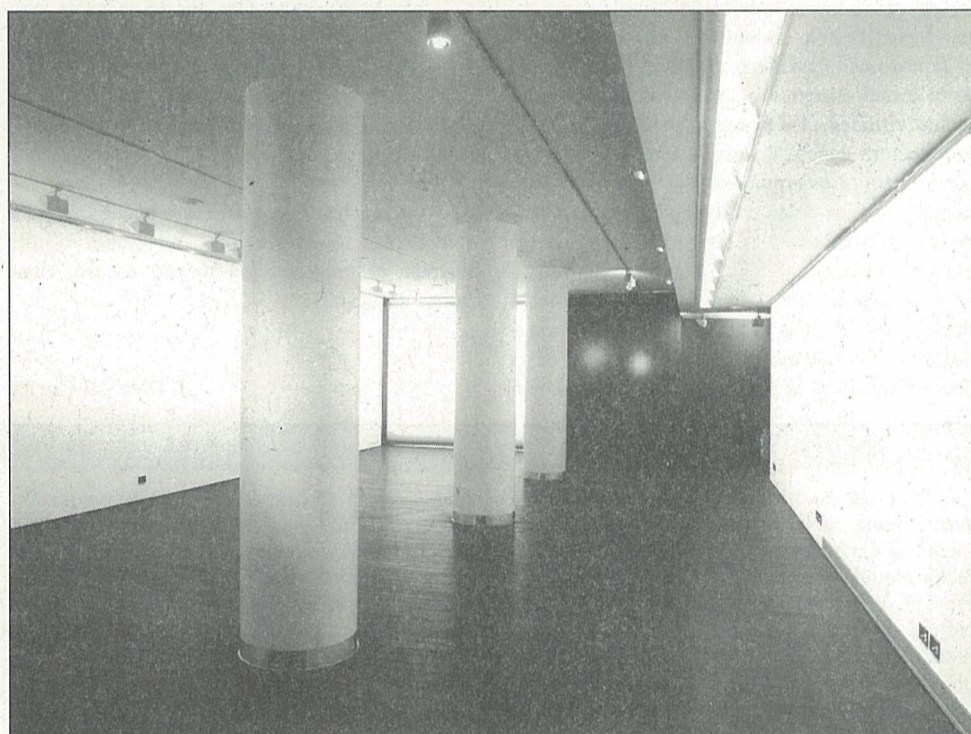
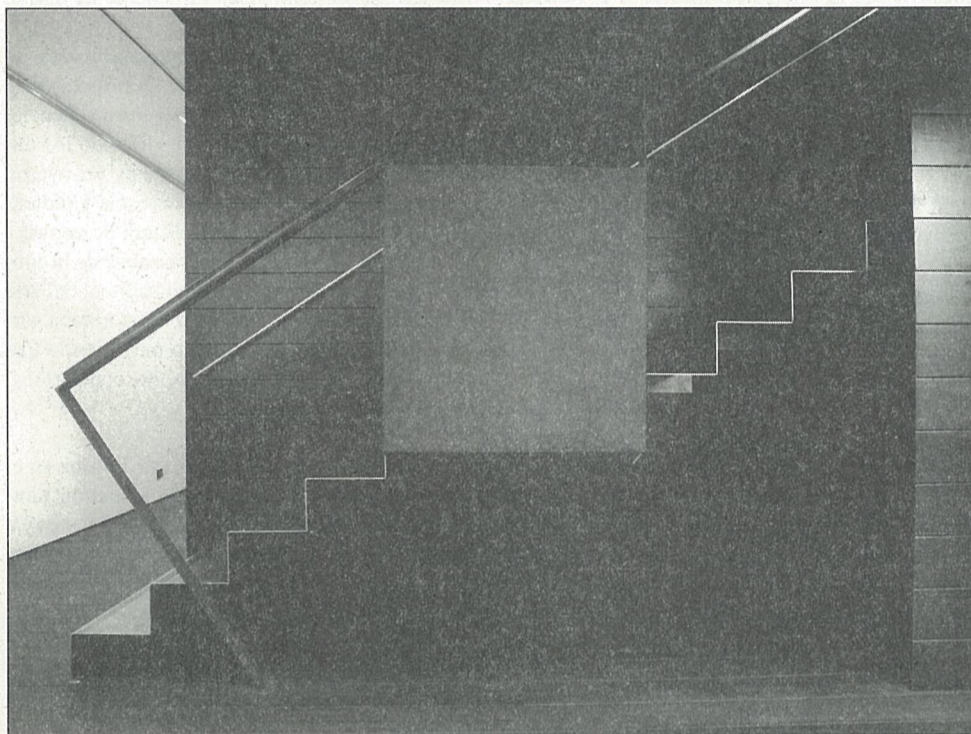


Para ello, y como opción fundamental de diseño, se demolió gran parte del forjado de la entreplanta existente, creando en definitiva dos locales articulados, uno principal, ocupando toda la altura y otro en planta baja (sala de exposiciones) que se completa con su correspondiente entreplanta, destinada a aulas y despachos. Ambos locales en planta baja pueden unirse en uno solo posibilitando exposiciones más ambiciosas o complejas en su montaje. Una galería en entreplanta asoma y complementa al espacio central. Esta operación de demolición y creación de nueva estructura metálica ya sugería en su momento la envergadura de la transformación planteada.

Este espacio principal de doble altura, así creado, puede fragmentarse mediante paneles móviles y presenta dos frentes opuestos abiertos a los soportales de la Gran Vía y a la plaza de La Paz, ambos totalmente acristalados. Esta solución constituye uno de los aspectos más interesantes del proyecto. La cultura se oferta al exterior como si las fachadas se convirtieran en unos inmensos escaparates por los que la luz fluye de un lado a otro, creando una sensación de amplitud que se acentúa con la altura de la sala. De este modo, las fachadas se trasladan al interior y se materializan en la actividad desarrollada, salvo en los paños imprescindibles opacos compuestos muy racionalmente mediante paramentos pesados que contrastan con los transparentes antes citados. De hecho, la entrada principal se resuelve con un plano de chapa de acero corten despiezado en grandes paneles.

Otro aspecto interesante es el uso de paneles móviles, de celosías y paneles de lamas de madera que permiten dividir el espacio y conforman una caja cálida y acústicamente adecuada. Esto posibilita también mecanismos de control de la iluminación natural en función de las diferentes actividades o usos que se albergan. Sirvan como ejemplo recitales de música, danza, conferencias... en los que, evidentemente interesa aislar absolutamente la sala del exterior. Complementa este hecho la versatilidad del techo técnico en el que las diferentes instalaciones permiten su uso flexible por zonas.

En cuanto a los materiales escogidos, destacan la combinación predominante de madera, vidrio y metal, dentro de un contexto de alta tecnología y pureza de imagen más que de sofisticación excesiva o de lujo clásico. Así se interpretan los paños de acero corten o de acero solados o en los paneles de cierre del espacio principal. Pueden apreciarse muchos detalles que parecen hablar de una cuidadosa dirección. Desde el despiece y alomado de las tablas de tarima hasta la resolución de los techos técnicos con las diferentes conducciones vistas, constantemente se tiene la sensación de que ningún rincón del centro,



por modesto que sea, ha sido improvisado. También destaca la ausencia de ornato en el sentido clásico. No resulta fácil calificar la arquitectura de Millanes en este caso concreto, pero parece prudente hablar de un cierto "racionalismo", eso sí, adecuado en las calidades de sus materiales al lenguaje formal de esta última década.

En esa línea, y en cuanto a mecanismo de diseño, sorprende cómo la sencillez de la composición junto a la ponderación de los "gestos", conforman un conjunto de calidades visuales que hablan más de una estudiada reflexión previa de cada espacio que de concesiones a una determinada arquitectura de moda. Hemos tenido ocasión de contemplar el proyecto y comprobar cómo su documentación reflejaba ya todos estos aspectos mencionados. La sencillez de muchos de los planos en cuanto a recursos formales contrastaba enormemente con la cantidad de información proporcionada. Lejos de las imágenes impactantes a las que se nos ha ido acostumbrando

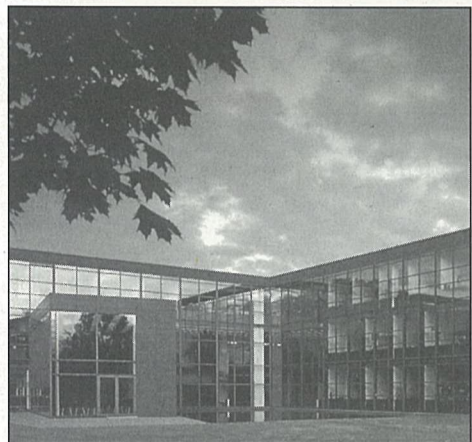
últimamente, propia de concursos en que no prima tanto el edificio como la recreación formal que se hace del mismo, el proyecto es documentalmente técnico. Útil y concreto. Si acaso hasta demasiado sobrio.

Las escaleras de chapón de acero inoxidable mate, la solución de la rampa de acceso, los acabados como el acero herido con arena o la resolución al detalle de los paneles móviles, y de las barandillas con pletina de acero, así como otras soluciones constructivas utilizadas, responden a ese proyecto meditado, cuyo resultado, evidentemente, puede o no agradar en función del lenguaje formal utilizado por Millanes, pero ante el que cualquiera reconoce oficio y una arquitectura que aporta racionalidad de diseño, un espacio atractivo y unos materiales nobles en sí mismos, sin barroquismos ni excesos formales. Desde luego, no es poco.

José Ignacio Amat - Iñaki Gómez  
Arquitectos

## COLEGIO

### ANGEL FERNANDEZ ALBA Y LA ARQUITECTURA DANESA



Edificio de oficinas en Lyngby. KHR AS arkitekter.

El Salón de Actos del Colegio debe empezar ya a conocerse entre los conferenciantes nacionales como una de las plazas de España más difíciles de torear. Tras el silencio cosechado por Richard C. Levene en el mes pasado, el mes de abril se saldó con una acalorada disputa y división de opiniones tras la charla del hermano de Antonio Fernández Alba sobre arquitectura danesa.

Empezó bien F. Alba II, señalando las virtudes de la arquitectura tradicional de Dinamarca: profundo conocimiento y amor a los materiales, respeto e integración en la naturaleza, y contención expresiva; e identificó esas virtudes con el famoso neoclasicismo nórdico. Pero la faena se le torció enseguida cuando intentó extender dichas virtudes a los tres grandes creadores de la arquitectura danesa del siglo: Lauritzen, Jacobsen y Utzon. Los argumentos empezaron a estar cogidos por los pelos e hilvanados con una torpeza expresiva que a veces se hacía angustiosa para el espectador.

La debacle llegó cuando quiso seguir la línea danesa trazada al principio, con los imitadores de Zaha Hadid o de otros epígonos de la deconstrucción o la postmodernidad. Las rebus-

casadas y vacías frases que siempre empezaban por "la idea del material" o "la idea de la naturaleza", se ahuecaron aún más si cabe y el escaso público asistente no veía el momento de que se acabase la farragosa charla.

Al encender las luces y ante lo avanzado de la hora lógico era pensar que el respetable le dedicara al conferenciante un elocuente silencio, pero hete aquí que esta vez sucedió todo lo contrario: tras el aplausito de cortesía se oyeron voces clamando sensatez y coherencia y pidiendo que se hablara de la arquitectura de verdad -aquella que se prometía en el arranque de la conferencia-, y no del papanatismo habitual del arte y los artistas. Angel Fernández Alba miraba sorprendido a la sala no creyendo muy bien lo que oía, y diciendo "no comparto, no comparto..." como toda explicación.

Las referencias apuntadas por F. Alba en el último tramo de la conferencia animaron también a salirse del tema específicamente danés y a preguntarse si la gigantesca cagarruta metálica de Gehry en Bilbao es arquitectura o escultura, acierto o disparate. Como el madrileño estaba del lado de los "santos" la polémica arreció aún más y sólo pudo cortarse gracias al sueño y al hambre (o a las dos cosas juntas) que tenían los asistentes.

Lo cierto es que todos, los de un bando y los de otro, salimos contentos por haber hablado un buen rato de arquitectura. El conferenciante no sé si salió muy contento de la acogida que tuvo, pero con la cena protocolaria en el Iruña seguro que se le pasó.

En fin, hay que ver lo que puede dar de sí una exposición mediocre y un orador flojillo cuando el público, aún siendo escaso, tiene ganas de fiesta.

J. Díez del Corral

### EL PETARDAZO DE LA LEY DEL SUELO

El día 7 de abril se convocó un punto de encuentro en el COAR para debatir el nuevo Anteproyecto de Ley del Suelo presentado por el Gobierno Central, con la idea de recabar opiniones y trasladárselas al Consejo Superior en el trámite previo de consulta a los profesionales más implicados o afectados por la reforma legal en materia urbanística. El caso es que tan sólo unos días antes se había dado a conocer el texto de la sentencia del Tribunal Constitucional sobre la Ley del Suelo de 1992, anulando una enorme cantidad de artículos de la misma por considerar que el Estado no era competente en una materia ya transferida a las Autonomías. Del texto de la sentencia se desprendía que el Anteproyecto de nueva Ley que teníamos sobre la mesa, era papel mojado pues legislaba también sobre aspectos no competenciales del Estado. ¿De qué hablar entonces?, ¿cómo ordenar un poco la tertulia?

Se alzaron voces pidiendo que alguien aclarara el embrollo jurídico en que nos encontramos; y otras intentando recordar que nosotros no somos juristas sino arquitectos o urbanistas, y que si los abogados estaban todos confundidos y revueltos buscando una explicación, mal la íbamos a dar nosotros. La opinión de los arquitectos municipales, sin embargo, si que fue muy elocuente: la sentencia ha organizado un incendio que es preciso sofocar antes de ponernos a pensar qué hacer desde el marco autonómico; al derogarse la ley del 92, vuelve a resurgir la del 76, pero con una fuerte carga de dudas; el Gobierno de La Rioja debería tomar algunas medidas transitorias con carácter urgente para, cuando menos, apagar el fuego. Un abogado presente en la sala hizo una bonita metáfora entre leyes y edificación diciendo que al igual que esas casas viejas que no se caen porque se apoyan unas en las otras, a las leyes les pasa también algo parecido. El decano intervino para decir si no era ya hora de que explotasen las leyes urbanísticas para bien nuestro: un poco más de teoría sobre la ciudad hecha desde el lado creativo de

los arquitectos y un poco menos de leyes y procesos complicados en donde pescan los abogados podría estar muy bien.

Dicho esto, o en el interín de esta temática, otros asistentes trataron de hablar sobre la filosofía subyacente al Anteproyecto que habíamos ido a debatir, y a tacharlo de retroceso del intervencionismo público o permisividad urbanística de la iniciativa privada, tanto para bien como para mal, según del lado desde el que se mire.

La imposibilidad de contar con la asistencia de nuestra compañera Arancha Vallejo, para recabar de primera mano las impresiones o criterios que se tenían desde la Consejería de Urbanismo, hizo que el mencionado Punto de Encuentro que aquí se comenta tuviera cierta prolongación en la charla que la Consejera y el Concejal de Urbanismo del Ayuntamiento, -nuestro también compañero Julio Revuelta-, dieron en la Federación de Empresarios el día 22 de abril, y a la que fuimos invitados colectivamente tal como se anunció en la Circular Colegial. A diferencia de los arquitectos funcionarios, los arquitectos políticos opinaron que la cosa no era para tanto y que de un modo u otro íbamos a seguir hacia delante. Preguntados por las intenciones de ponerse a legislar urbanísticamente desde el marco autonómico, la Consejera mencionó que en principio estaban redactando el pliego de condiciones para la contratación del equipo redactor de la ley, y que en cualquier caso siempre habría que ir a cola del proceso estatal de reforma. Preguntada sobre los criterios que inspirarían dicha ley, esquivó la cuestión, no quiso polemizar con los empresarios anfitriones, y dejó que Julio intentase resolver las dudas operativas más perentorias que se le planteaban ahora a la administración municipal de Logroño.

Seguiremos informando.

J. Díez del Corral

#### BREVES:

Una de las promesas electorales de la actual Junta se ha cumplido: entrar habitualmente al Colegio por la **puerta principal**. La fecha elegida para tal evento coincidió con la Fiesta Colegial y la inauguración de la Exposición Arquitecturas en La Rioja 1996. Los problemas funcionales se han resuelto con un simple vídeo portero que nos tendremos que acostumbrar a usar cuando el conserje no esté en la mesa del sobreportal. El Decano tenía previsto anunciarlo en su salud de la Cena Colegial, pero con el aturdimiento y los nervios de la emoción se le olvidó.

que lo suyo sí que es llegar a mesa puesta. Bodas de Plata celebró Javier Martínez Laorden, quien hizo una emotiva alusión al Colegio y a las personas que hace veinticinco años le recibieron; y Bodas de Oro, Antonio Fernández Ruiz-Navarro, quien hizo votos porque todos llegásemos a tan feliz acontecimiento.

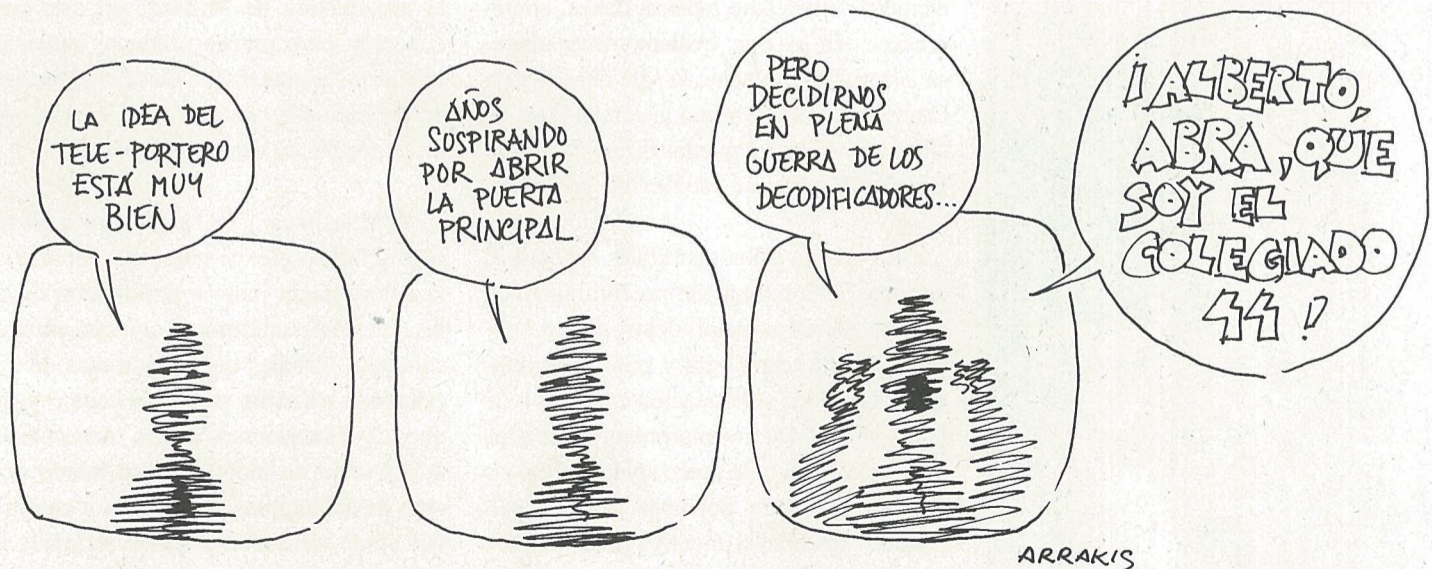
La semana que envolvía al día 23 de abril, o **fiesta del libro**, se montó en la Planta Baja del Colegio un pequeño rastrillo de libros y revistas de ocasión, a base de los ejemplares repetidos de la Biblioteca del Colegio y de res-

tos de donaciones igualmente repetidos y no catalogados. La recaudación fue de 49.650 ptas. que será destinada íntegramente a la Biblioteca para nuevas adquisiciones. Para próximos años y con mayor previsión, podrían incluirse también en la venta aquellos libros y revistas de los colegiados que empiezan a sobrarse de las estanterías. Pero para eso aún hay tiempo.

Y en acabando el mes, presentación oficial de **Arquinox**. El día 28 de abril estuvieron en el COAR el Presidente, el Consejero Delegado, el

Jefe Informático y el Comercial de Arquinox, haciendo promoción de sus servicios en Internet. Vinieron los arquitectos aventureros e informáticamente vanguardistas, mientras la mayoría, como es lógico, espera a que todo esté ya implantado para informarse y engancharse. El Colegio, sin embargo, no puede quedarse atrás y en breve empezará a incorporar el catastro y el planeamiento a un hueco que nos deja el servidor nacional y a adaptar sus estructuras para que toda la tramitación de expedientes y toda la información técnica, legal o administrativa esté al alcance del colegiado desde sus despachos al tiempo que se produce.

Y hablando de fiestas, hay que contar para los anales de la historia del Colegio que la **Cena Colegial** se celebró en un salón del Hotel Herencia-Rioja donde estuvimos todos muy apretaditos dando imagen de lo bien que nos llevamos. Rollito de bacalao, bogavante y solomillo constituyeron un menú sabroso y no excesivamente pesado (aunque el Decano sí que se puso pesado con el organizador diciendo que sobraba el solomillo / luego se lo comió...). Por razones más históricas que otra cosa no acudió el Vicedecano, cuya obstinación es ya parte simpática del folklore de esta reunión. Decir por último que con intención también de hacer historia, se instauró la cena como la ocasión de presentación de los nuevos colegiados y la celebración de las **Bodas de Plata y de Oro** de la profesión. Este año se casaron con la arquitectura en nuestro Colegio Daniel Casas Cenzano, José Luis Castel Rioja, Roberto Arriola Ventureira, César Ortega Moreno, Francisco Ibarra León y Miguel Fernández Landa. Este último se colegió la semana pasada, por lo



ARRAKIS