

2012 REFORMA DE LOCAL "CALADO"

Espacio Polivalente, Administrativo, Cultural, Comercial, Turístico
Calle Ruavieja 18 - Mercaderes 10. LOGROÑO

2013

JOSÉ MARÍA PELÁEZ GONZÁLEZ

472,53 m²

230.408 €

Comercial

Rehabilitación

SELECCIÓN DE ARQUITECTURA EN LA RIOJA

Promotor > GRUPO EMPRESARIAL CRITERIA, S.L.
 Constructor > COMSA
 Colaboradores > Cristina Úbeda Santamaría
 Cristina Rodríguez Álvarez-Amandi
 Miguel Ángel López-Davalillo

FUNDACIÓN CULTURAL ARQUITECTOS DE LA RIOJA



ANTECEDENTES

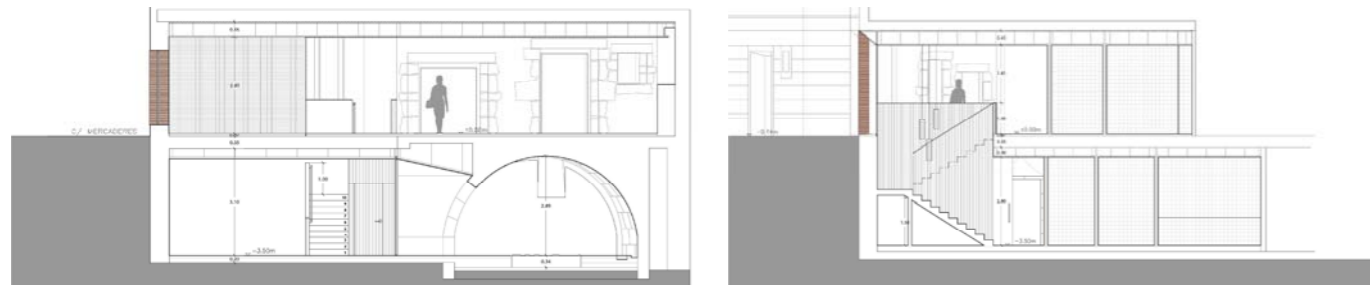
El edificio se asienta sobre las antiguas parcelas de calle Ruavieja 18A y 18B (PERI "Mercaderes"). La primera de ellas coincide con las posteriores de Calle Mercaderes 12 y 14, frente y edificaciones a esta calle que a finales del s. XX ya habían desaparecido tras numerosas actuaciones y reformas desde el s. XVIII. La de Ruavieja 18B coincide con las traseras de la parcela de Rúa Mayor 52, estrecha y de gran fondo fruto de una parcelación "medieval" anterior. Sobre ésta se emplazaba un edificio derribado parcialmente en 1998 conservando: planta Baja de sillería con puerta adintelada en el centro, ventana similar a la izquierda y, a la derecha, aspillera y vano de ventilación del zaguán y del sótano respectivamente; cierre del zaguán al Sur con un segundo muro de sillería con puerta central de dintel monolítico y segunda puerta a la derecha, de paso a varias estancias de almacenamiento y lagos; también se conserva columna toscana sin basa. Por un pequeño patio posterior se producía el descenso a la bodega: Calado de perfecta construcción de sillería isódoma a soga y bóveda de cañón. La construcción residencial en la presente época mantiene todos estos elementos tras su reedificación.

PROYECTO

El nuevo Local realza y pone en valor todos estos elementos. Éste se transforma en un Espacio polivalente de oferta variada, un producto multidisciplinar de servicios integrales para organización de eventos; una oferta de espacios y/o exposiciones de carácter lúdico, formativo y promocional, incluso vinculados al vino y gastronomía riojana; y configurado fundamentalmente a la estancia del "Calado".

Se proyecta un espacio mínimamente compartimentado, incluso manteniendo la conexión visual y espacial de ambas plantas (espacio de doble altura y escalera) y completamente adaptado a las preexistencias.

Un "prisma" central o caja integrada por los aseos y la escalera subdivide y organiza cada una de las dos plantas. Ésta se constituye como un mueble y delimita claramente dos áreas, a su vez, directamente relacionadas: distribuidor central.



El Programa alberga las siguientes estancias principales:

PLANTA BAJA

- VESTÍBULO GENERAL - RECEPCIÓN. Zona de estar general y acceso principal desde Calle Ruavieja, recepción e información. El diseño e implantación del mobiliario, mostrador de recepción a doble altura y mueble-estantería posterior ayudan a su configuración, poniendo en valor y destacando la presencia de las dos fachadas conservadas, con sus huecos y pasos abiertos.
- SALA DE FORMACIÓN - EXPOSICIONES. Espacio principal vinculado a los restos de lagares y columna de piedra existentes. Dispone salida directa al espacio libre privado emplazado en el interior de la manzana. Se generan tres áreas diferenciadas por los muros parciales de estos lagares, aun existiendo una clara continuidad visual y espacial (techo continuo).
- OFICINA. Área de trabajo profesional y administración. Transparente en relación con el resto de espacios. Dispone iluminación natural a través de este cierre y de las dos ventanas situadas en la fachada de calle Mercaderes.

PLANTA SÓTANO

- CALADO. Espacio significativo que da nombre a la actividad; bodega de planta rectangular, paredes y cubierta de cañón de sillería. Para usos múltiples, y comedor fundamentalmente.
- SALA DE CATAS. OFICIO. Área o antesala previa de paso y acceso al Calado y/u Oficio vinculado al servicio de éste. Espacio parcialmente de doble altura, abierto a la escalera y vestíbulo de planta Baja. Dispone iluminación natural a través de éste (fachada esquina). Favorece y se enriquece con la conexión visual con el vestíbulo general.

La anterior descripción y secuencias de estancias y locales dan respuesta a todas las exigencias de uso y conservación, con una solución lógica y racional.

Tras la generación de estos espacios se ha puesto especial atención en la elección de los materiales, adecuados con la actividad, las preexistencias y el proyecto; destacando la elección de un suelo continuo de Microcemento en la totalidad de la superficie de planta Baja, acorde con los elementos de sillería; un solado continuo de piedra "calatorao" en planta Sótano; y un entarimado de madera maciza de jatoba en el núcleo central.



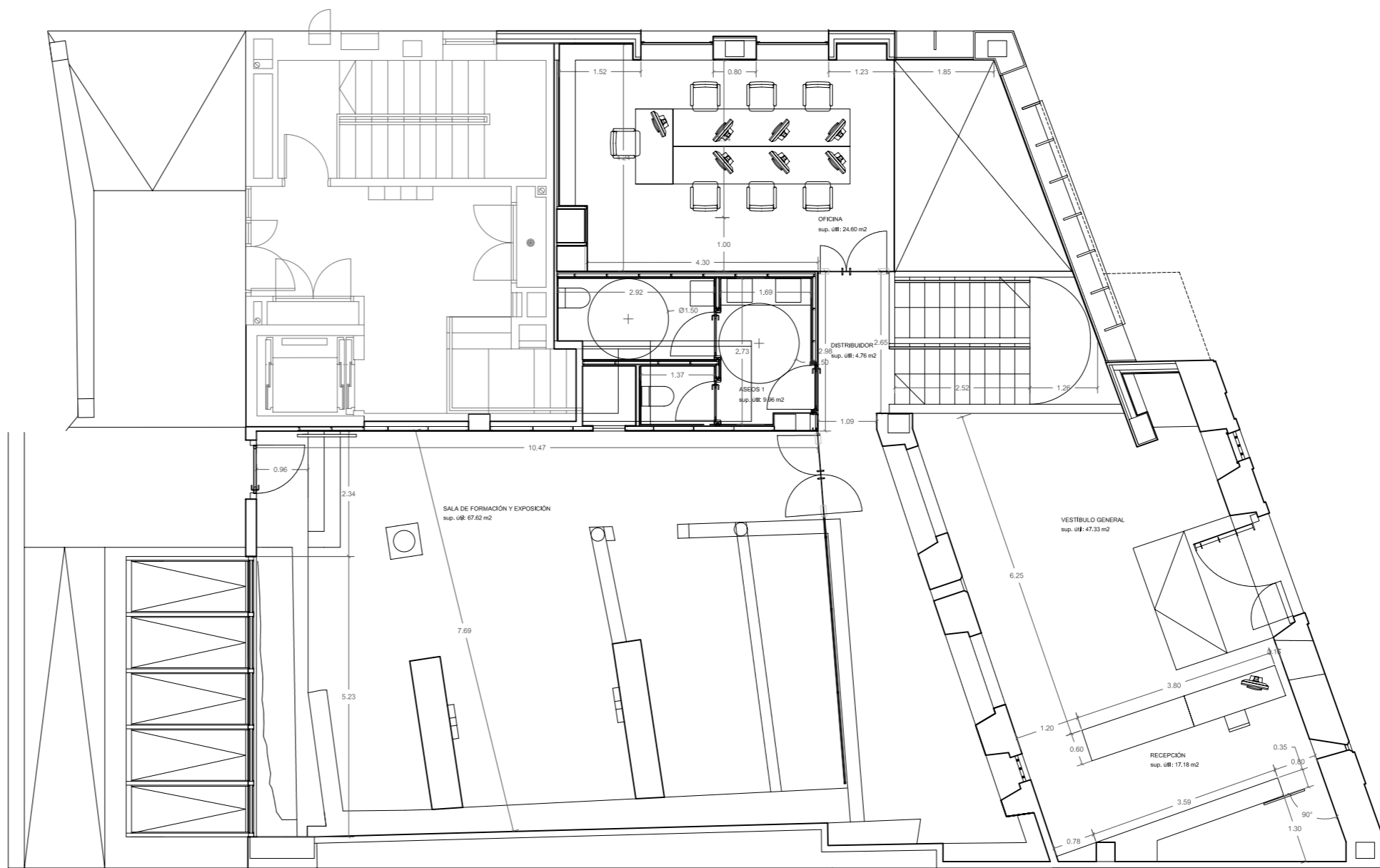
FACHADA

Se mantiene intacta la solución prevista en el ámbito del inmueble reconstruido de Ruavieja 18B; se propone la modificación de la composición de ésta en el inmueble de nueva planta de Ruavieja 18A, manteniendo el despiece horizontal y aplacado de piedra en el frente de Mercaderes y alineando los dos huecos previstos con los huecos o ventanas superiores de plantas alzadas. Esta fachada (18A) se sitúa en un plano retranqueado respecto de la alineación adelantada de la fachada del primero en la calle Ruavieja. El hueco previsto en calle Ruavieja se amplía, conformando la esquina, coincidiendo con el ámbito de doble altura del interior del local, potenciando y poniendo en valor la fachada de sillería de entrada al Local y dándole significado a la propuesta.

Todos estos huecos se configuran con perfilaría de acero pintado al hierro y vidrio. En el caso del hueco en esquina el vidrio se dispone en el plano o cara interior; por delante se define un entramado metálico "estructural" constituido con chapa plegada del mismo acero, que envuelve y refuerza la estructura de hormigón (pilar de esquina), oculta el falso techo interior (abocinado), y conforma una serie de "costillas" verticales perpendiculares a la alineación, que matizan la transparencia del hueco e incrementan la "presencia" del macizo sobre el hueco en el paseo o visión del mismo desde la calle.

Los dos huecos previos, o ventanas de calle Mercaderes, se unifican mediante el tratamiento y revestimiento del entreaño con el mismo material, como transición del lenguaje utilizado en los huecos del edificio original proyectado (portal) y la nueva resolución del hueco de esquina ahora proyectado (local).

La solución proyectada no parece desvirtuar la composición general y, manteniendo el orden vertical del conjunto, ofrece una imagen más moderna, acorde y respetuosa con este edificio, con el entorno inmediato y el Casco Antiguo. Se ha incorporado además en el hueco de Ruavieja el perfil de una "Cumbada" que hace referencia, de forma sutil, al "CALADO".



PLANTA BAJA



PLANTA SÓTANO

