

Se crea la Mesa de la Construcción de la Comunidad de La Rioja

Tras un almuerzo de trabajo y relación el 21 de enero y dos reuniones formales, (28 de enero y 6 de febrero), se ha constituido oficialmente la "Mesa de la Construcción" de La Rioja a la que el Colegio Oficial de Arquitectos se adhirió con el siguiente acuerdo aprobado por la Junta de Gobierno de 2 de febrero:

1. Participar en cuantas reuniones se celebren para la constitución de una "mesa regional de la Construcción" con el fin de de:

a) analizar los problemas generales del Sector de la Construcción en La Rioja.

b) acercar posturas entre todos sus agentes.

c) llevar a ella la problemática propia de la Arquitectura y de los arquitectos; y

d) usarla como intermediadora de diálogo ó reivindicación ante las instituciones de la Administración Pública.

2. Dejar patente que la Arquitectura es una función social, que si bien se ejerce mediante contratos mercantiles o de servicios, tanto para los particulares como para la Administración Pública, no es identificable con otro tipo de servicios mercantiles del sector. En base a ello, manifestamos que los concursos de proyecto y obra son absolutamente contrarios a los contenidos de la Arquitectura como función social

3. La adjudicación de trabajos a los arquitectos ha de guiarse, o bien desde el libre mercantilismo o bien, desde los valores arquitectónicos contenidos en los concursos de ideas. Las fórmulas intermedias de los concursos-subastas o los concursos de méritos han de manejarse con especial cautela por la posible degradación de la Arquitectura a que abocan, o por las posibles ofertas que puedan dejarse al margen. El Colegio Oficial de Arquitectos de La Rioja, en defensa de la función social de la Arquitectura, se manifiesta inequívocamente por la fórmula de los Concursos de Ideas con Jurados solventes.

La "mesa regional de la Construcción" la han constituido las siguientes entidades y personas: Manuel Bravo Navas, presidente



de la CPAR (Asociación de Empresarios de Construcción, Promoción y Afines de La Rioja), Juan Diez del Corral Lozano, Decano del COAR, Carlos Cordero Ducha, Presidente del COAT (Colegio Oficial de Aparejadores y Arquitectos Técnicos), Jose Miguel Mateo Valerio, Decano del CICCIP (Colegio Oficial de Ingenieros de Caminos, Canales y Puertos), Eloy Quintana Ortiz, Decano del CITOP (Colegio de Ingenieros Técnicos de Obras Públicas), Migeul Angel Garrido Vallés, Secretario de la mesa y representante en la misma de la Fundación Laboral de la Construcción, Remigio Gutiérrez Díaz, Secretario General de FEMCA-UGT y Sebastián Sánchez Cepa, Secretario General de FECOMA-CC.OO.

La problemática general del sector expuesta en dichas reuniones puede sintetizarse en la "mala imagen" que la construcción riojana tiene respecto a otros sectores productivos regionales o respecto a la mejor imagen de la construcción en las regiones limítrofes. Pero no todo es cuestión de imagen sino que hay datos relevantes. De los 16.393 millones de obra licitada en La Rioja en los años 95 y 96, las empresas de la construcción riojanas tan sólo se han adjudicado 2.846 millones, lo que representa un 17% del total; mientras que la misma comparación realizada en Alava o Navarra señala que las empresas alavesas se llevaron el 74% de los 13.863 millones que allí se licitaron y las

empresas navarras el 67% de los 21.731 millones de obra que en esa Comunidad Autónoma salieron a licitación. Dado que las empresas foráneas no vienen a trabajar a La Rioja con todo su personal, el sector deriva claramente hacia la subcontratación y hacia las plantillas de personal poco estables, razón por la cual, los sindicatos presentes en la mesa, señalan no sólo las carencias en la contratación sino también una mayor dificultad en el control de la seguridad en la obra. La situación no es igual en la construcción arquitectónica que en la obra pública, donde las empresas riojanas están teniendo un mayor acceso a las adjudicaciones.

ELHALL ya adelantó intuitivamente esta problemática con la noticia aparecida en el mes de enero sobre la marginación de los arquitectos riojanos en los grandes proyectos de la Administración Pública Riojana, una noticia que fue protestada personalmente al Decano por la Consejera de Obras Públicas, debido a la inexactitud de lo dicho en referencia a la adjudicación del aeropuerto. Los medios de comunicación, en concreto El Correo Español y Radio Nacional, se hicieron eco, sin embargo, de la problemática allí planteada, por lo que cabe entender que la defensa de lo local no es algo trasnochado, y que si está bien para el vino o el fútbol (este último muy por los suelos), también cabe defender el orgullo riojano para hacer proyectos o poner ladrillos.

¿Dónde está el pelotazo de La Grajera?

El grupo municipal de Izquierda Unida en Logroño está halagando inútilmente la vanidad de la empresa que acepta permutar al Ayuntamiento 250 Has. junto a La Grajera, a cambio de dos parcelas residenciales y de unos presuntos derechos edificatorios en la Guindalera. El Ayuntamiento obtiene una realidad, hermosísima realidad, precisa, tangible, imprescindible, que significa en sí misma el ser o no ser de La Grajera como Gran Parque, a cambio de un solar, otro que no lo es y unas expectativas que valdrán lo que se quiera que valgan, la mitad o el doble, porque su valor depende y dependerá de lo que diga en cada momento el Ayuntamiento. No solo porque mediante el Plan General puede adoptar las decisiones o indecisiones que considere oportunas, sino porque controla la producción, la distribución, la comercialización y en definitiva el dudoso mercado del suelo en Logroño. Con solo una excepción; la materia prima, el campo. Pero siendo juez y parte en todo el proceso. Y precisamente ahora que el Ayuntamiento se distrae de su pertinaz y suculenta afición a manipular el suelo residencial y pone laudablemente su lapicero (y poco más) en la posibilidad de ampliación del cada vez mas exangüe y congestionado Parque de la Grajera, se les ocurre a los concejales de Izquierda Unida poner el grito en el cielo y lo que es peor, con grandes posibilidades de que consigan desbaratarlo. No debieron ser tan contundentes cuando se producían las múltiples permutas, convenios, concursos y subastas en suelo residencial, que han propiciado, ya durante toda la etapa municipal anterior, que la repercusión del precio del suelo en el precio de cada vivienda se esté acercando a los precios doblemente escandalosos de la reciente subasta de la Comunidad Autónoma en la parcela de Lobete. Y se podrá argumentar que ha sido una excepción, pero lo seguro es que, durante un tiempo, esperemos que mucho, será una referencia inevitable, orientada al alza de los precios.

El Ayuntamiento y la Administración en general, debe participar en el mercado del suelo, para corregirlo, propiciando operaciones como la primera y evitando, en su origen y en sus resultados, las que son como la segunda.

Pero, yendo mucho mas allá de una labor esencialmente tutelar, actúa con gran eficacia y sustanciosas plusvalías, como el gran promotor y distribuidor que indirectamente genera un efecto disuasorio a la intervención de otros posibles operadores, olvidando cuanto contribuye a esa eficacia su doble condición de juez y parte.

Y no existirá un mercado de suelo fluido mientras que la Administración no renuncie a su bien retribuido liderazgo y, en una labor de tutela bien entendida y por qué no, didáctica, abra huecos que puedan ser ocupados por otros operadores públicos y privados en libre competencia. Y no es que pueda asegurarse que ese "deseiderátum" de un mercado fluido pero tutelado vaya a reducir el precio del suelo o de las viviendas. Pero el protagonismo recalcitrante ya podemos ver en que disparatada situación está desembocando. El protagonismo compartido, si no resuelve el problema, al menos evita el responsable único. Y, como París en Casablanca, siempre nos quedará el Mercado, que no es precisamente el Centro Comercial.

F.A.V. 98

Arquitectos sin fronteras vuelve al COAR para promocionar la apertura de una sede en La Rioja

El pasado día 29 de enero tuvo lugar en el salón de actos de la sede colegial la primera toma de contacto para la formación de la demarcación riojana de la organización no gubernamental Arquitectos Sin Fronteras.

En dicha reunión se convocó a todos los colegiados interesados en llevar a cabo dicha iniciativa, al colectivo de arquitectos técnicos y a dos ponentes, representantes de Arquitectos Sin Fronteras, Gerardo Molpeceres y José Esparza de las demarcaciones de Aragón y Navarra respectivamente, ambos miembros de la junta directiva de A.S.F. España.

Ambos nos explicaron como des-

de finales del año 1991 un grupo de arquitectos que colaboraban con Organizaciones No Gubernamentales principalmente Médicos Sin Fronteras, Acsur, etc...vieron que se daban las circunstancias para la creación de una ONG propia., cristalizándose el 30 de marzo de 1992 en que se celebró la asamblea fundacional de Arquitectos Sin Fronteras.

La función de los miembros de esta organización, no sólo arquitectos, sino todos aquellos profesionales del campo de la planificación y proyectación arquitectónica, edificación, urbanismo, ordenación del territorio y el medio ambiente... es la asistencia téc-

nica y humana a las poblaciones en vías de desarrollo, deprimidas, afectadas por cataclismos, guerras... tanto del tercer como del cuarto mundo.

Los proyectos desarrollados, no sólo son una transferencia de recursos, sino que responden a las iniciativas que generen desarrollo local, no dependiente, autogestionado y autosuficiente, y especialmente aquellos que tengan un efecto multiplicador y desarrollen espacios de intercambio, contacto y relación entre las personas.

Por otro lado se nos explicó, qué dedicación y qué pasos son los que hay que seguir para desarrollar un proyecto de colaboración:

Desde la identificación del proyecto, ubicación, participación local, viabilidad, valoración desde el comité de iniciativas hasta su ejecución a través de los primeros procesos "in situ" de misión exploratoria, redacción del proyecto, no sólo de edificación sino de colaboración, financiación y seguimiento de la ejecución del mismo.

También se comentó que la dedicación aproximada a tal fin varía desde aproximadamente una tarde cada quince días, hasta la colaboración remunerada a pié de obra durante periodos de hasta un mes.

Ejemplos de proyectos desarrollados serían: granjas vivienda, centros de educación, centros de acogida, talleres, comedores, rehabilitaciones puntuales, proyectos de infraestructura sanitaria... en países como Ecuador, Cuba, Nicaragua, Chile, Haití, Colombia, Perú, Costa de Marfil, Nepal, Pa-

lestina, Bosnia... y barrios necesitados de ciudades como Barcelona, Madrid y Zaragoza.

La mejor manera de materializar esta iniciativa, en palabras de Jordi Balari, coordinador de A.S.F. España, es con el desarrollo de un proyecto concreto desde aquí, que en principio podríamos solicitar a partir del momento en que los interesados formemos un pequeño grupo y consolidemos una demarcación de Arquitectos Sin Fronteras en La Rioja.

Desde estas líneas convoco a todo aquel interesado en que su mundo sea algo más que lo que pisan sus zapatos, a una reunión que próximamente se anunciará a través de la circular colegial y que esperamos sea el primer paso para transformar en hechos las palabras y la tinta.

FERNANDO GARCIA

PUBLICACIONES

Libros y Revistas

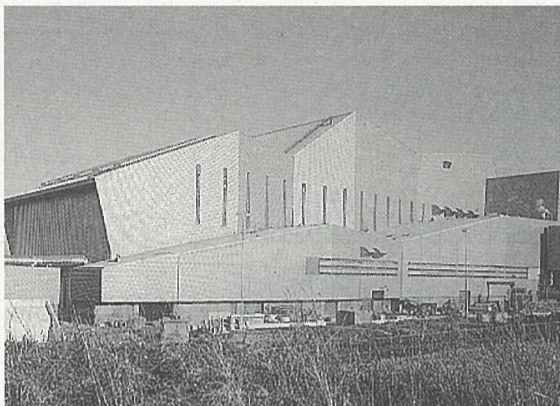
PUBLICACIONES. "IN - OUT".

Dos presentaciones totalmente antagónicas, sobre todo en forma, si bien los contenidos pueden considerarse más que contrapuestos, como distintas caras de una misma moneda, se materializan en dos nuevos libros (nuevos referidos a nuestras estanterías): El titulado S,M,L,XL sobre la obra de O.M.A., Rem Koolhaas and Bruce Mau, y el más próximo, titulado "La Lección de las Ruinas" de la tesis doctoral de Alberto Ustarroz.

Por comenzar por uno, decir del segundo, que está editado por la Caja de Arquitectos, aunque su distribución es totalmente independiente a este órgano y para adquirirlo hay que acudir a los mecanismos habituales de distribución, (por sí os interesase conseguirlo). Su temática, como bien se podrá adivinar por el título tan bucólico y romántico, trata de la mirada apasionada del autor, en sus numerosos viajes a las ciudades con restos arquitectónicos, desde las más importantes hasta las que por su entrada en decadencia ya han desaparecido como tales, y solamente un selectivo turismo las "mantiene" como joyas de un pasado esplendoroso a recordar. La mirada a la que se hace referencia por supuesto que es una mirada interesada, no solo por la condición profesional del autor, sino también y más importante, por la lección pedagógica que de las ruinas se puede sacar desde el punto de vista creativo. Dejando a un lado el gran contenido histórico, arqueológico o pictórico, de los cuales se pueden considerar totalmente repletas, la sensibilidad del autor se queda con la influencia directa o diferida que en los arquitectos, en diferentes épocas y circunstancias, esos fragmentos han evocado su labor creadora, sus teorizaciones y hasta sus técnicas resolutivas. Todo ello destacado por la idea de que toda ruina clásica ("bella apariencia y oculta esencia") está constituida, intelectualmente se entiende, por su contenido "conceptual, técnico y formal", en lo que podría referirse al interés arquitectónico y después cada uno que a ellas se aproxima según sus intereses sus circunstancias y su particular sensibilidad, percibirá esas viejas piedras de forma distinta atendiendo al valor y "porcentaje de mezcla" de esos tres componentes. Con lo cual podremos contar con ejemplos creativos diferenciados, no solo personal sino temporal y geográficamente siempre desde la mirada a la antigüedad clásica, fruto de tantas discusiones, controversias y polémicas desde tiempos antiguos. Tenemos ejemplos como los de Peter Behrens, Luis I. Khan, Le Corbusier, Mies, Schinkel, etc, por citar algunos de los más importantes y en los que su obra tanto se ha puesto en "paralelo" con el pensamiento griego y romano clásico, (recordar también sus dibujos y apreciaciones de viajes a estos monumentos), en los que es constatable el buen entendimiento y desarrollo de la carga arquitectónica transmitida.

Apuntar que el prefacio del libro corre a cargo de Rafael Moneo y que la densidad expositiva de los argumentos por parte del autor, requiere un esfuerzo personal, para su entendimiento, que bien podría comenzar por hacer un ejercicio visual y recordatorio de la muchas imágenes clásicas que en el libro aparecen, familiares de la época estudiantil.

Del otro libro, más en línea "Acid" por su contenido y presentación: el título S,M,L,XL (Small, Medium, Large, Extra Large) ya nos hace intuir otro tipo de orientación artística, tal y como se puede apreciar pasando páginas, todas ellas sorprendidas o sorprendentes. La obra de estos arquitectos: O.M.A., Rem Koolhaas and Bruce Mau (empresa o consorcio) se dio a conocer o la recordaremos por la Illa Dall'Ava, St. Cloud en París, ampliamente descrita y definida desde su origen en proyecto con correcciones, su posterior desarrollo en obra y unas espléndidas fotos del estado final, además cuenta con muchas más cosas recogidas en sus 1.345 páginas



(no en papel Biblia) lo cual hace un volumen de unos doce centímetros de lomo, como sus proyectos volumétricos verticales en los que por diferentes niveles se van desarrollando programas de los más complejos, introduciendo en muchos de los espacios el sentido espacial más piranesiano (si es válido el término). Todo ello expuesto con la inmediatez visual de gran cantidad de imágenes de distintos formatos entremezcladas con textos breves explicativos en inglés.

Y del último número de Quaderns recibido este mes y perteneciente al 97, titulado "Repensando la Movilidad", destacaré dos construcciones singulares que poco tienen que ver con la creación urbana tradicional, son dos obras de Oosterhuis Associates, el primero el Waterpaviljoen, situado en los Países Bajos más concretamente en la isla Neeltje Jans, colocado en lo que podría ser la cabeza de un organismo vivo posado en la arena, como creación interesante, más para el estudio de nuevos sistemas edificatorios con nuevas funciones, que como elemento arquitectónico al uso ya que se trata de una especie de exposición, museo o atracción (en el sentido más amplio) en la que el protagonismo del agua en una serie de sensaciones interactivas son ofrecidas al visitante gracias a la tecnología informática de sensores y juegos de proyección de imágenes y luces, apoyadas todas ellas en un contenedor interior en el que las paredes se confunden con el techo, los suelos son móviles y las trayectorias de secciones son cambiantes en todo punto del recorrido (aunque así explicado parezca una tomadura de pelo, viendo las ilustraciones se aclara la cosa, aunque no sé muy bien en qué sentido).

Pero de los mismos autores nos muestran una Planta de Tratamiento de Residuos en la región de Twente en el sur de los Países Bajos, elementos industriales que sinceramente confieso, captan mi atención poderosamente por su dureza y rotundidad, si recordáis el ejemplo que os nombré en el nº 28, aparecido en DOMUS 791, casualmente también en esta región de Twente y del arquitecto Maurice Nio, destinado a la incineración de residuos (parece que hemos dado con el basurero de la zona). De este último ya os hablé, por lo que valga la ilustración de recordatorio (fig. 1), en cuanto al actual decir que la imagen exterior de un edificio que a primera vista no parece ofrecer grandes posibilidades, es desde mi punto de vista loable, como así parece conseguir el uso de una piel continua de chapa en el que según interesa va cambiando su dirección y su relación con la geometría, geometrías, por otra parte, suaves y sugerentes (fig. 2).

Dos buenos ejemplos de la Europa industrial moderna, al margen de teorías arquitectónicas profundas y del preciosismo caprichoso de obligada observancia en entornos urbanos, en estas actividades, el buen gusto creativo también tiene algo que decir, deben ser conscientes "los técnicos" de las posibilidades armónicas y artística de estos edificios y su entorno. Se profundizará en esto.

ROBERTO ARRIOLA

Prensa local

La prensa local en febrero ha traído abundantes noticias de ordenación del territorio, urbanismo, arquitectura y rehabilitación, y alguna que otra polémica abierta en las que no vamos a entrar, aunque sí dar cuenta.

Estábamos todos tan tranquilos llegando al final de la cuesta de enero y el 1 de febrero el alcalde de Logroño convocó a la prensa para darles una sensacional noticia: Logroño premiada como **primera ciudad comercial de España**. El orgullo riojano y comercial nos cegó durante unos cuantos días, hasta que se descubrió que también teníamos una red de **pederastía** como en Sevilla y Barcelona, asunto ante el que el periódico **La Rioja** hizo un máximo esfuerzo informativo, con el que logramos salir en la prensa nacional, y compensar así la decadencia de nuestro equipo de fútbol. Por cierto, un **Logroñés** que, para no ser menos que el de Nuñez o el de Gil y Gil también tiene conexiones con el sector de la construcción, pues según cuenta **Miguel González de Legarra** en LR16f, nada más y nada menos que está organizado en la sombra por nuestro Director General de Urbanismo y Vivienda... y es que fútbol y construcción están llamados a entenderse... Otra noticia de amplio eco y resonancia nacional es la del invento del **Camino de la Lengua**, un asunto de tantísima importancia que desde Silos y Valladolid han pedido por favor que a ver si pasa por allí (como el tren que iba a Madrid) LR3f y 5f; ante lo cual el Consejero alegre **Alegre** avisa de la necesidad de "**ser prudentes**" antes (LR6f). En la misma página de la misma Rioja también la nueva Junta electa del Colegio de Abogados pide **recuperar la calma**, y es que ante tanta noticia trascendente quién no se pone nervioso.

Pues bien, mientras los arquitectos no nos ponemos de acuerdo en el precio del metro cuadrado de vivienda, unas pesetillas de más o de menos, el Gobierno y la prensa local han igualado por arriba el precio de las obras públicas abriendo un **Todo a 3.000 millones**, y así la nueva **Presa del Yalde** costará 3.000 millones (LR11f), el **Parque Eólico del Monte Yerga** otros 3.000 millones (LR13f), y el **cableado** (con l, y no con r, que saldría gratis) de La Rioja entera, excepto de Cordovín, Robres y Zorraquín (!) que no quieren más cables, otros 3.000 millones (LR23e). De haber entrado estos tres pueblos en el cableado no hubiéramos podido ponerlo todo a 3.000 millones (gracias Cordovín, Robres y Zorraquín,... y además riman). El **túnel del Cortijo** lo ponemos en la otra tienda, porque costará 2.072 millones (LR15f), cifra similar a la que el **Golf Rioja Alta** invertirá en su proyecto deportivo y residencial en **Cirueña** (LR9f), cantidad con la que seguramente intenta impresionar a sus competidores, el campo de **Golf de Sojuela**, -que dice haberse gastado sólo 100 millones, y eso que siempre sacan a Severiano Ballesteros recorriendo el campo con un plano en la mano y sin casco (LR9f)-, o al mismísimo campo de **Golf de Logroño**, -objeto de grandes pelotazos dados mucho antes de poner los greens: vease la polémica que se han traído con la permuta de los terrenos (LR del 22e al 8f casi a diario). Los **Golfs de Torrecilla y de Ausejo** (donde no tenían agua ni para la fábrica de champiñones) no han salido este mes en el escaparate, pero podrán perfectamente salir en el siguiente. El que sí ha salido, y mucho, ha sido el **aeropuerto de Recajo**, que según **Vallejo** lo pagará Madrid (LR27e) y que baja a los 1.500 millones; según **INITEC**, la empresa adjudicataria del proyecto, su futuro estará en el transporte de mercancías, con 3.000 toneladas por año (y dale con 3.000) LR27e; según **Era-Aedenat** es un proyecto invariable socialmente (LR29e); y según la alcaldesa de **Mendavia**, allí están muy contentos por ver aterrizar los aviones tan cerca (LR14f).

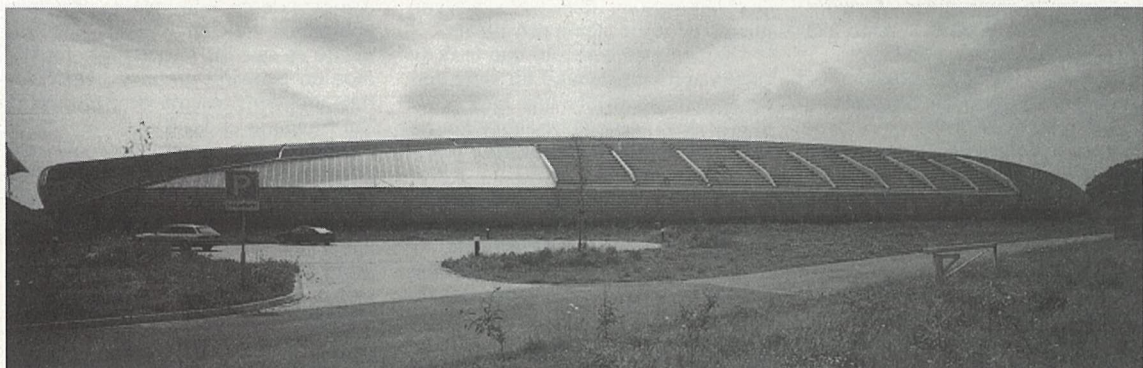
La **estación de carga de trenes de El Sequero** costará 400 millones (¿sólo?) y el proyecto casi 10 (LR15f), y todo ello para intercambiar mil vagones al año, o sea, ni tres al día, por lo que el de la camioneta de mi pueblo puede chulear tranquilamente a la **Renfe**. Otro titular sensacionalista es el de que un **experto advierte del peligro de Logroño de quedar incomunicada** (LR11f) ya que la autopista Madrid-Pamplona pasará por Tudela y no por Logroño. Pero es que este experto no había leído lo del "camino de la lengua" que es mucho más importante.

Las obras de Logroño ciudad tienen un nivel más modesto. La "actuación" en la **margen izquierda del Ebro** costará 490 mill: (LR27e), el **parking del Labrador** 309 mill. para 162 plazas (LR29e), con lo que superamos con mucho el precio de coste de las plazas del parking del Muro de la Mata pasando de 1.480.000 a 1.910.000 por plaza. Ahí es nada. En las **subastas de solares de El Cubo** los precios pagados doblaron prácticamente el precio de partida, por lo que no es de extrañar que los de **IU** digan (LR14f) que en Logroño además de la fiebre que da la gripe también hay **fiebre de suelo**. Y aprovechando la fiebre, que no la ley, que todavía no está hecha, el **Concejal de Urbanismo** dice que el **Plan General de Logroño** se proyecta aprobar en marzo (LR12f) y que la pena es no tiene interlocutores válidos y fiables en el Ayuntamiento... (si está sólo que venga al Colegio ¿no?).

El viejo **Hospital Provincial** se está muriendo y hasta ha habido una manifestación para salvarlo (LR23e), y mientras tanto, en la cercana Avenida de la Constitución se proyecta una **fuentes ornamental** (con chorrillo) de 18 millones (LR 20e). El **Conjunto Ferial de Albelda** propone ampliarse mediante otro **lamentable concurso de proyecto y obras** convocado por la Consejería de Agricultura con ánimo de gastarse 400 millones. El COAR ya no prohíbe la presentación, como hacía antaño, pero sí que los detesta.

Y hay aún más noticias de edificios que no caben aquí, donde los periodistas nos llaman **técnicos** en vez de arquitectos, por lo que yo propongo llamarlos a ellos científicos de la información, o **científicos** a secas, para que se joroben. Y por si acaso he dicho algo de **opinión** en vez de **verdad**, firmo lo dicho para que no cargue la responsabilidad en el director.

JUAN DIEZ DEL CORRAL



ENTRE ARQUITECTOS

LEARNING FROM LOGROÑO

Hace unas semanas me encontraba convaleciente de el típico trancazo estacional y ante la impotencia de liberarme por medios propios de tan lamentable estado, decidí hacer uso de la sanidad pública acercándome al ambulatorio Espartero situado en la plaza de la Alhondiga.

Salí de casa con la cabeza bastante abotargada y quizás por ir con suficiente tiempo, mas relajado de lo habitual, me propuse hacer el saludable ejercicio de analizar con cierto sentido crítico el entorno edificado hasta llegar a mi destino y hacer esas pequeñas reflexiones que por esta vez, al contrario de lo habitual, elevaron mi concepto de lo que un arquitecto puede hacer por su ciudad.

Caminaba por la calle Belchite pensando como cada día lo fea y vulgar que es, sobre todo en los números impares, quizás por lo desatinado del color de los ladrillos de sus fachadas, quizás por el tipo de local comercial, que como es habitual en la ciudad moderna cortan completamente los edificios perdiendo la relación con la calle al no llegar al suelo, en definitiva la falta de arquitectura que acaba haciendo calles vulgares de una ciudad vulgar.

Crucé la calle Pío XII hacia la plaza de la Alhondiga encontrándome en primer término una sugerente pérgola metálica que siempre imaginé cubierta con una exuberante parra que diera sombra y frescor y que por supuesto está siempre seca, indicando el nivel de preocupación de nuestros municipios por los pequeños detalles urbanos que pueden hacer tan agradable una ciudad.

El panorama urbano que desde aquí divisaba no era muy alentador, mas bien caótico, propio de la forma desintegrada de hacer el urbanismo moderno. Siempre había pensado que los espacios urbanos de una ciudad pequeña como es Logroño deberían poderse controlar y diseñar sin esos conflictos de tramas mas propio de las grandes metrópolis cuya escala se escapa al mas avezado planificador.

Tipologías de bloque abierto al Norte, desolada estación de ferrocarril al Sur, torres exentas de 12 plantas al Este y edificación en manzana cerrada al Oeste, con estación de autobuses incluida en el patio de manzana de un curioso edificio de viviendas en forma de uve de cuyas entradas salen enormes autobuses colapsando el tráfico de la calle Belchite, cuando además coinciden con la entrada del colegio público Espartero situado frente a ésta. En fin un caos que se salva únicamente porque la escala del problema en cualquier caso es pequeña pero conceptualmente un desastre.

Iba enfrascado en estas disquisiciones notando que la contemplación crítica de esta pequeña parte de la ciudad no aliviaban mi estado de congestión, cuando mi instinto de arquitecto, como el del cazador cuando atisba una buena pieza, me puso en guardia al acercarme al edificio donde además se supone que iba a encontrar alivio a mi precaria situación.

En ese entorno donde cada edificio habla a gritos con el vecino que además no le escucha, de repente, uno que casi no oigo y sin embargo entiendo mucho mejor. Utiliza un lenguaje absolutamente discreto pero firme sin concesiones a la moda, sin estridencia alguna, minimalista. Conforme voy observándolo, su arquitectura se va imponiendo en el lugar. Un sencillo prisma de cuatro plantas de altura, cuyas fachadas de tensa piel de piedra sutilmente horadadas asimétricamente, evocan a los viejos maestros racionalistas. Hay resonancias de todos ellos entre esas cuatro paredes. Pero no están sus formas que resultarían, como en otros casos igualmente vacías, están su espíritu o mejor dicho esta el espíritu racionalista, es decir aquel que dispone con sabiduría e inteligencia cada cosa en su sitio, estableciendo con el entorno un dialogo transparente, culto, inteligente y crítico, que contextualiza por su contención y sencillez, que no simpleza. En esas fachadas, cada una respondiendo

de diferente forma de acuerdo al lugar donde mira, se intuyen proporciones áureas, trazados reguladores..., en cualquier caso armonía y equilibrio en la composición que lejos de resolverse de forma fácil y recurrente como suelen ser las simetrías, casi siempre forzadas, o la indiscriminada y fácil uniformidad "rosiana" tan de moda en un determinado momento, utilizan recursos mucho mas sutiles y expresivos de libertad propias del racionalismo. La disposición asimétrica de huecos, el equilibrio por compensación entre vanos y macizos, horizontales y verticales. Son las tensiones creadas en la tersa piel por estos elementos los que fundamentan la composición y crean la armonía y el equilibrio. Como en Asplund o Terragni los huecos en ciertas fachadas se sienten atraídos por la fachada contigua creando una composición auténticamente dinámica.

Realmente estaba ante arquitectura con mayúsculas y ello me reconfortaba. Antes de entrar en el edificio me di una vuelta a su alrededor. Cada fachada es un mundo y puedes leer perfectamente en ellas lo que ocurre detrás, como si de un libro se tratara.

La fachada principal que da a la plaza, es la mas volumétrica. Un prisma de vidrio vertical, tras el que se adivina el núcleo principal de comunicación, junto con un retranqueo progresivo de la piel en planta baja hacia este núcleo convirtiéndose en ventanal al llegar a las dos crujías centrales, dejan sutilmente vista la estructura, señalando con claridad el acceso al público al edificio que queda protegido y remarcado por una fina marquesina de hormigón visto.

La composición en "L" formada por estos elementos en torno al gran hueco central correspondientes a las dos ventanas horizontales que, por su escala, pueden ser salas de reuniones de las dos primeras plantas, se equilibra con la aparición de una serie de huecos individuales situados en la última planta y dispuestos horizontalmente. Estos huecos sugieren despachos, que como si quisieran separarse de las torres de doce plantas de altura a su izquierda, se desplazan hacia el centro de la plaza buscando un entorno mas amable.

El acabado en piedra que forma la piel de este edificio esta tratado como revestimiento, no con el significado de representatividad que habitualmente tiene ésta, sino como material resistente de mejor conservación. No es una arquitectura de significados sino de adecuados.

Es curioso observar que las fachadas, perfectamente equilibradas y autónomas cada una de ellas, una sugiere la contigua, que como en la casa del Fascio de Terragni o La Bauhaus de Gropius te incita a doblar la esquina y continuar recorriéndolo, o como anteriormente apuntaba, volver página y seguir leyendo. La arquitectura racionalista es un objeto que para ser entendido necesita verse por sus seis caras, llevado al límite en pintura por el cubismo. Esa es su gran riqueza espacial y por eso la perspectiva axonométrica y la maqueta son su genuina forma de expresión.

Volviendo a nuestro edificio, doblamos la esquina y nos encontramos con la fachada Este que da a la calle General Espartero con los cuatro gigantes de doce plantas de altura que se agitan dramáticamente en la acera de enfrente. Aquí la piel de la fachada se vuelve completamente tensa, con la respiración contenida, contrastando con la morbilidad inquietante de los edificios al otro lado de la calle. Tres arquitecturas opuestas enfrentadas en una estrecha calle de servicio. Un hueco vertical en el extremo sur nos indica un segundo núcleo de comunicación de servicio sin ascensor ya que no aparece el torreón como en la fachada principal que junto a unas estrechas hendiduras horizontales evidencian la organización interna del edificio en dos compactos núcleos de comunicación y servicios. Siguiendo el mismo criterio junto a este núcleo se produce un retranqueo progresivo en planta baja formando el acceso a la sala de ur-

gencias de una sola planta.

Es interesante resaltar la sutileza del zócalo abujardado de la misma piedra del resto que va subiendo progresivamente conforme avanzamos hasta alcanzar el cuerpo de urgencias. Esta fachada que da a la única calle rodada, posee una acera muy estrecha produciéndose un mayor roce del público con el edificio que se resuelve de manera auténticamente minimalista con este simple cambio de textura.

La fachada sur que mira hacia un entorno amplio del patio del colegio con la desolada estación de ferrocarril y la sierra de Cameros al fondo es la única fachada simétrica y centrada salvo por el cuerpo de urgencias que se arrima a la calle por donde se accede. Da una sensación de mirar hacia el frente, por encima del horizonte permaneciendo indiferente ante lo que ocurre a ambos lados. En la última planta, una nota de color en los entrepaños de gresite junto con una mayor tamaño de huecos rematados por una fina marquesina parasol nos descubre, por su diferente tratamiento, que allí se ubica la dirección del centro.

La cuarta fachada es difícilmente observable al ser colindante con el patio del colegio convirtiéndose prácticamente en una fachada interior. Sin embargo su rigurosa composición tiene mas vocación urbana que la fachada que da a la calle Espartero comentada anteriormente. Me imagino que bajo este gesto hay una clara intención crítica hacia el entorno y elige un amplio patio de colegio a una angosta calle de servicio que como tal recibe la fachada correspondiente.

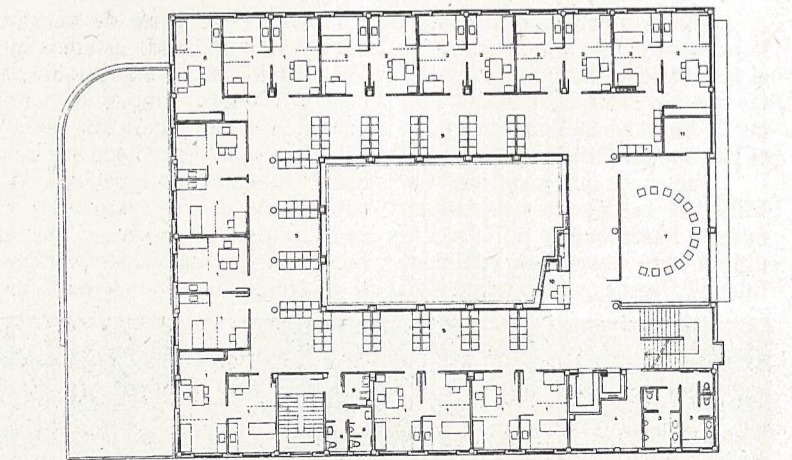
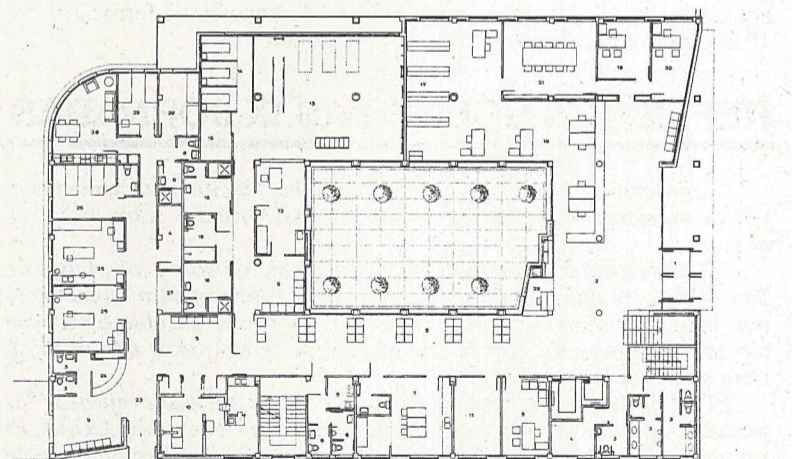
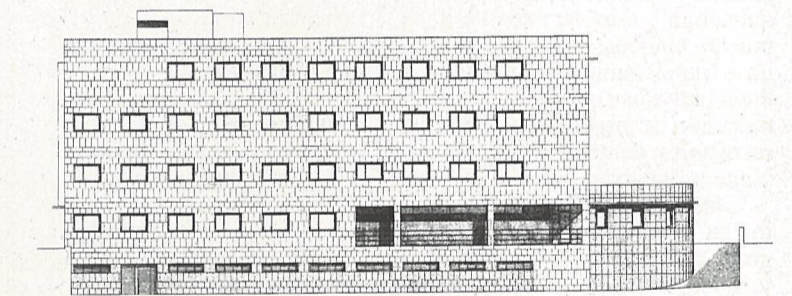
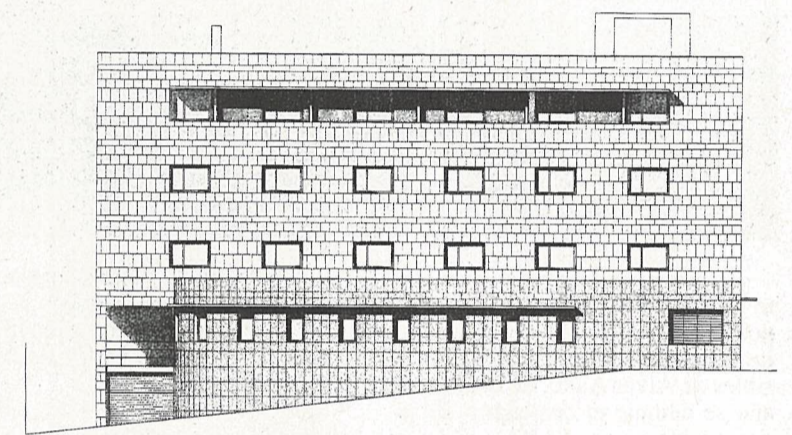
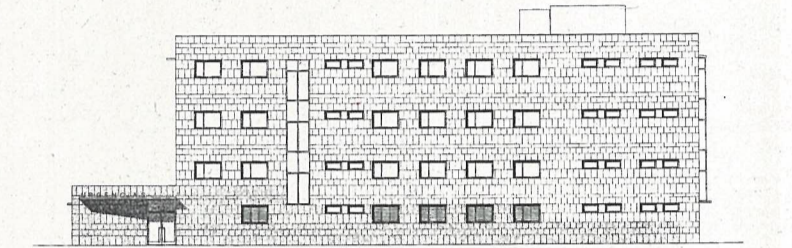
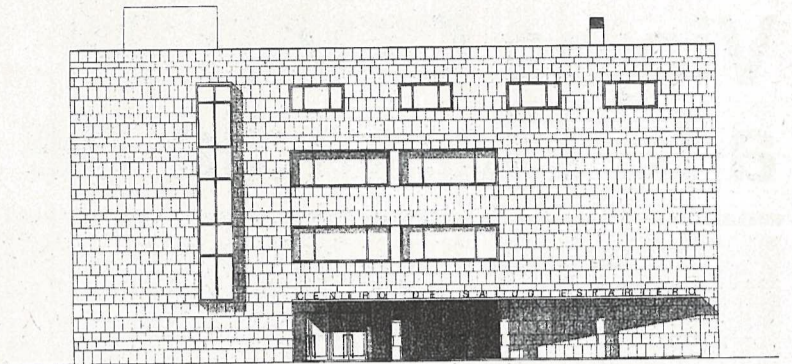
Interiormente el edificio es tan claro como el exterior. Claro en el doble sentido de luminoso y de inteligible. Un gran patio central con ventanas horizontales ilumina un ancho corredor claustral en torno a él, donde se ubican las zonas de espera de las consultas junto a la luz y de circulación junto a las puertas de acceso a los distintos despachos, que suelen ir pareadas.

El suelo y zócalo del corredor en color gris, formado por un cajón donde discurren las instalaciones de calefacción, contrasta con el cálido gresite color tostado, hasta el dintel de las puertas de acceso a los despachos, que junto con el falso techo desmontable color blanco producen una agradable sensación muy relajante por su luz y proporción.

La claridad a la que antes me refería se refleja en cómo se organiza cada tramo del corredor en torno al patio para evitar el peligro de provocar una desagradable desorientación al que circula por ellos. En este caso la disposición luminosa de la escalera principal, la situación de los servicios junto a ella y el revestimiento de madera de las salas de reuniones en cada planta que dan a la plaza, diferencian e identifican perfectamente cada uno de los cuatro lados, sabiendo en cada momento en qué parte del edificio te encuentras. Todo esta hecho con los materiales precisos, no hay lujo innecesario ni alarde tecnológico o formal, hay adecuación, economía, racionalidad y sobre todo sensibilidad, en otras palabras, Arquitectura.

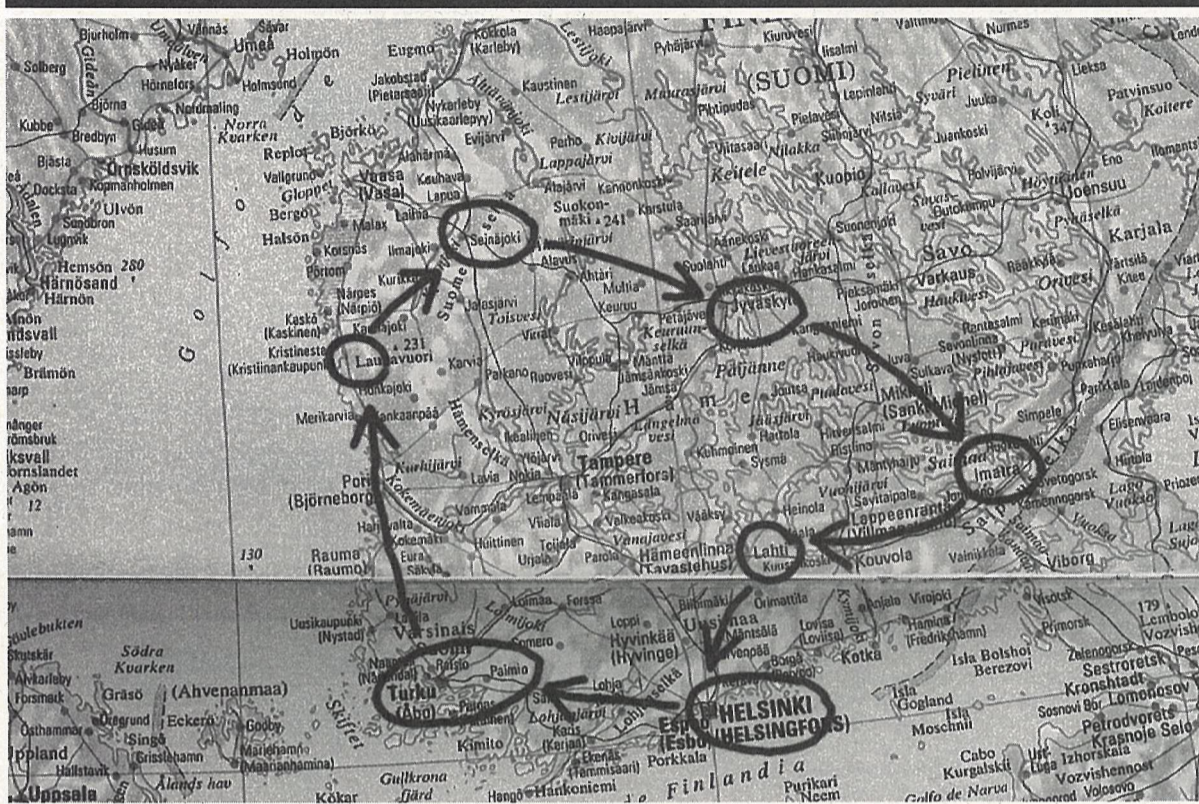
Al final salí del centro con mi receta en el bolsillo y los consejos del doctor que ya sabía. Seguía físicamente hecho polvo y tardé en curarme una semana más, pero mi espíritu estaba emocionado y reconfortado. Doy gracias a su autor José Miguel León y colaboradores, Javier García, I. Quemada y Pilar San Pedro por recordarme con su trabajo de calidad que también en Logroño la arquitectura existe y se puede hacer con sencillez; al ministerio de Sanidad que lo ha permitido porque será quizás de las administraciones públicas que últimamente han producido más cantidad de arquitectura por m² y a la Arquitectura con mayúsculas porque como el Sol infunden vida y hace que la ciudad siga siendo manifiesto cultural del hombre. En definitiva, como de Las Vegas, aprendiendo de Logroño.

PABLO LARRAÑETA



COLEGIO

Viajes COAR 98: en junio a la Finlandia de A. Aalto



Viajes COAR 98 ya se ha puesto en marcha y organiza una gira por Finlandia para conocer in situ las obras más importantes (y accesibles de Alvar Aalto, de quien éste año se cumple el centenario de su nacimiento).

Las fechas previstas son del 6 al 14 de junio, y el tipo de viaje de los llamados "para militantes de la arquitectura", esto es, nada de lujos, mucho autobús, noches en albergues (no siempre en habitación doble e individual), cada día una buena ración de arquitectura, y precios razonables, dentro de lo caro que es viajar a Finlandia.

Dada la dificultad de alojamientos en albergues es preciso que el grupo no sea mayor de 30 personas, y hay que dar los nombres de los viajeros a ser posible antes del 15 de marzo; así que quien quiera plaza en el viaje deberá darse prisa en apuntarse en el Colegio y abonar 10.000 ptas en concepto de fianza.

Calculamos que el viaje saldrá por unas 130.000 ptas por persona. Caso de que hubiera mucha demanda se considerará la posibilidad de hacer dos grupos.

Actuará como guía e interprete la finlandesa afincada en Logroño y estudiante de Decoración, Lea Hursti. Su labor es fundamental para las reservas en los albergues y la concertación de las citas en los edificios que habitualmente no se pueden visitar por dentro. El coordinador general del viaje (o viajes) es Juan Diez del Corral, quien ya tiene la experiencia de las excursiones a Berlín y Suecia, por lo que es una buena garantía.

El viaje se iniciará posiblemente con un autobús hasta Alicante, de donde salen los vuelos más económicos hacia Finlandia). Ya en Helsinki visitaremos por lo menos el Palacio de Congresos de A. Aalto y la estación de ferrocarril de E. Saarinen.

Tras pernoctar una noche nos encaminaremos a Paimio (célebre Sanatorio) y Turku (diario Turun Sanomat -allí veremos de dónde sacó Moneo los pilares de la entrada a nuestro Ayuntamiento).

El martes visitaremos la Villa Mairea en Noormarku y pernoctaremos en Seinäjoki, donde Aalto construyó uno de los centros cívicos más famosos. Repetiremos noche en el mismo albergue (cosa rara) y saldremos hacia Saynatsalo, en las cercanías de Jyväskylä, para ver su Ayuntamiento. La lectura de Manuel Iñiguez sobre este edificio será nuestra mejor guía.

Por indicación de Gerardo Cuadra, no dejamos fuera del itinerario la famosa iglesia de Ivalo. En Lathi veremos un curioso Ayuntamiento de Saarinen y tomaremos alguna sauna colectiva de relajación, para volver finalmente a Helsinki, pasar un día y regresar a casa, a revelar las fotos.

¿Qué fué de SUPERMAN?

Es seguro que cuando este escrito vea la luz, ya habrá sido inaugurada la exposición del Cómic y la Arquitectura en Barcelona, pero la proximidad del acontecimiento me ha traído el recuerdo del SUPER héroe, del SUPER hombre de acero, cuya ocupación era la de defender a sus paisanos de las amenazas de mandrines y gente de mala intención.

Utilizado el tal nombre, como sobrenombre de la persona que habría de asumir el cargo de director técnico del Colegio, desde que en una asamblea, en la que se proponía la creación del cargo, se le ocurrió llamarle así a Emilio Carreras, y ello en vista de todas las funciones que debía atender y la remuneración que se ofrecía, creo que los hechos han demostrado sobradamente que el compañero que ha ocupado el puesto desde entonces ha merecido que se le llamase SUPERMAN.

Lo ha merecido por su dedicación sin límite de horas, por su conocimiento de la profesión ejercida liberalmente, por su claridad de ideas a la hora de afrontar cualquier problema, por su colaboración en todo asunto o cometido para el que se le pidiese ayuda, por su conocimiento de la estructura colegial y de los cambios que se avecinaban y en buena medida ya han llegado, y sobre todo, y esto es méramente personal, por su buen tono y consenso.

Por todo ello, y coincidiendo con la opinión del Decano, de que cualquier empresa colectiva sólo puede mantenerse en base a la confianza mutua entre sus miembros, no acabo de entender bien lo sucedido en la última Junta General, donde sentí que algunas de las decisiones que se tomaron se basaban más en la desconfianza por lo que pudiese ocurrir, que en lo que pudiera haberse considerado como óptimo para el Colegio.

O acaso ¿no era desconfianza lo que sustentaba la voz del asistente que aireó un crispado "nos estáis engañando"? y ¿la del experto arquitecto, que por el sólo hecho de haber contratado alguna vez a algún dibujante para su despacho, ya se convirtió en asesor laboral?. Este último incluso lo dejó claro, que el tipo de contrato que la Junta proponía no era el adecuado por las consecuencias que podría acarrear... ¿cuáles? ¿para quién?

Estoy convencido de que, con la sola base de una presunción, en el fondo lo que se cuestionaba era la confianza o desconfianza en quien hasta el presente no había dado ninguna muestra que lo hiciese merecedor de la última de las dos.

El Colegio, y más éste que es tan pequeño, sólo puede basarse en la confianza y el Director se la había ganado a lo largo de los años que ha estado en el cargo. Aprobar la apertura de su contrato para que pudiese haber realizado algún trabajo, que hubiese hecho menos traumática su marcha del Colegio, hubiese sido una prueba de confianza en la Junta, encargada de su regulación; y además, no hubiese sido contradictorio con las posibilidades que contratos anteriores habían ofrecido a otros arquitectos.

La confianza sólo puede atorgarse a las personas, que los cargos sin el ser que los encarna carecen de alma, y por tanto el recurso a la abstracción para este tipo de juicios, no es más que una mera disculpa para no afrontar la realidad y no reconocer los méritos, con redundancia, merecidos.

Así que, seguramente, dolido por esta falta de confianza en él y como el caballero que es, sin buscar apoyos para sus apetencias, ni causar revuelo, SUPERMAN ha emprendido el vuelo, ha despegado.

¡¡Qué tengas buen viaje ALFONSO!!

PEPE GARRIDO

REFLEXION SOBRE LAS IX JORNADAS DE INTERVENCION EN EL PATRIMONIO

El director de la revista LOGGIA nos ha felicitado recientemente por la excelente organización de las últimas Jornadas sobre el Patrimonio.

El jueves día 5 y con motivo de la Exposición sobre los planos de San Millán, se quiso abrir un nuevo debate sobre nuestro monumento más insigne, pero a la convocatoria hecha por E. Aranzubía acudieron tan sólo 3 arquitectos, por lo que prefirieron irse a tomar una cerveza. Otra oportunidad perdida.

El 17 de febrero se hizo un Punto de Encuentro para repensar las pasadas y futuras Jornadas del Patrimonio y los Debates del COAR. El presente artículo, redactado con ocasión de las últimas Jornadas puede ayudarnos a todos a mantener el interés en el tema.

¿Qué es el patrimonio? Esta es la primera pregunta que me surge al pensar sobre las conclusiones a las que personalmente llegué tras las IX Jornadas de Intervención en el Patrimonio Histórico Artístico.

¿Qué es lo que hace que San Millán de la Cogolla sea parte de nuestro Patrimonio y no lo sea la última obra hecha por cualquier fulano? ¿Desde qué momento algo

comienza a ser parte de nuestro Patrimonio? ¿Cuándo estamos interviniendo en el Patrimonio o cuándo estamos simplemente reparando o adecentando una ruina? ¿Es el tiempo lo que hace que una obra, un lugar o un espacio se incorporen a nuestro Patrimonio, o es la calidad del mismo el que lo hace? Tal vez seamos simplemente el conjunto de la sociedad los

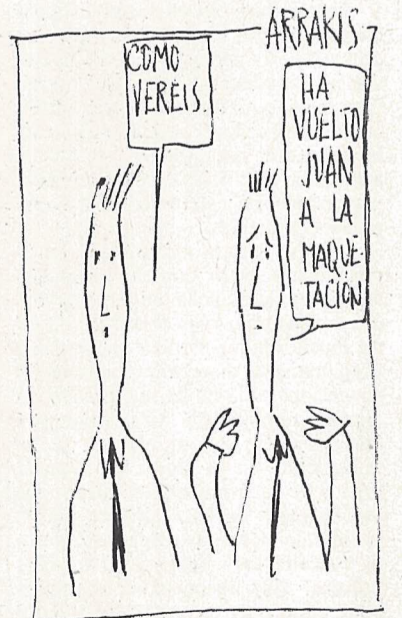
que nos apropiamos de determinados aspectos de la realidad física que nos rodea haciéndola tan íntimamente nuestra que sin ella perdemos absolutamente las referencias. Yo definiría el Patrimonio como parte esencial de nuestro ser; de nuestra conciencia del estar y del vivir en un lugar. Si por un momento imaginamos una realidad sin Patrimonio todos viviríamos en lugares anodinos e indistinguibles; todos seríamos absolutamente iguales. Precisamente nuestro Patrimonio es actualmente uno de los pocos elementos que hacen diferentes las clónicas ciudades en las que vivimos, y ahí es donde precisamente radica su verdadera importancia.

Una vez abandonada la cuestión es cuando debemos de intervenir en el Patrimonio. ¿Qué debemos hacer? Renovar el Patrimonio

o simplemente rehabilitarlo. La palabra rehabilitación es ciertamente vaga; la duda está en rehabilitar o modificar. Es en este punto precisamente donde toma importancia la sensibilidad de los profesionales de la arquitectura y de la arqueología, y ahí es donde debe tener sentido la lógica y el sentido común.

Como dijo Julio Cano Lasso en su última comparecencia pública: "No debemos obsesionarnos por ser modernos, es algo que si estamos despiertos se nos va a dar por añadidura. Es más, pienso que una actitud abierta, capaz de apreciar los valores de culturas de otros tiempos o distintas de la nuestra, es uno de los rasgos más nobles del pensamiento moderno".

JESUS ALFARO



Todo artículo, carta, ó colaboración con EIHALL será muy bien recibido. Cerraremos edición el día 20 de cada mes